

Рудник Новотемирский и его место в системе горно-добывающих центров эпохи палеометалла Урало-Поволжья

Докладчик
Попкова Анастасия Юрьевна

студентка 4-го курса бакалавриата
Южно-Уральского государственного
гуманитарно-педагогического университета

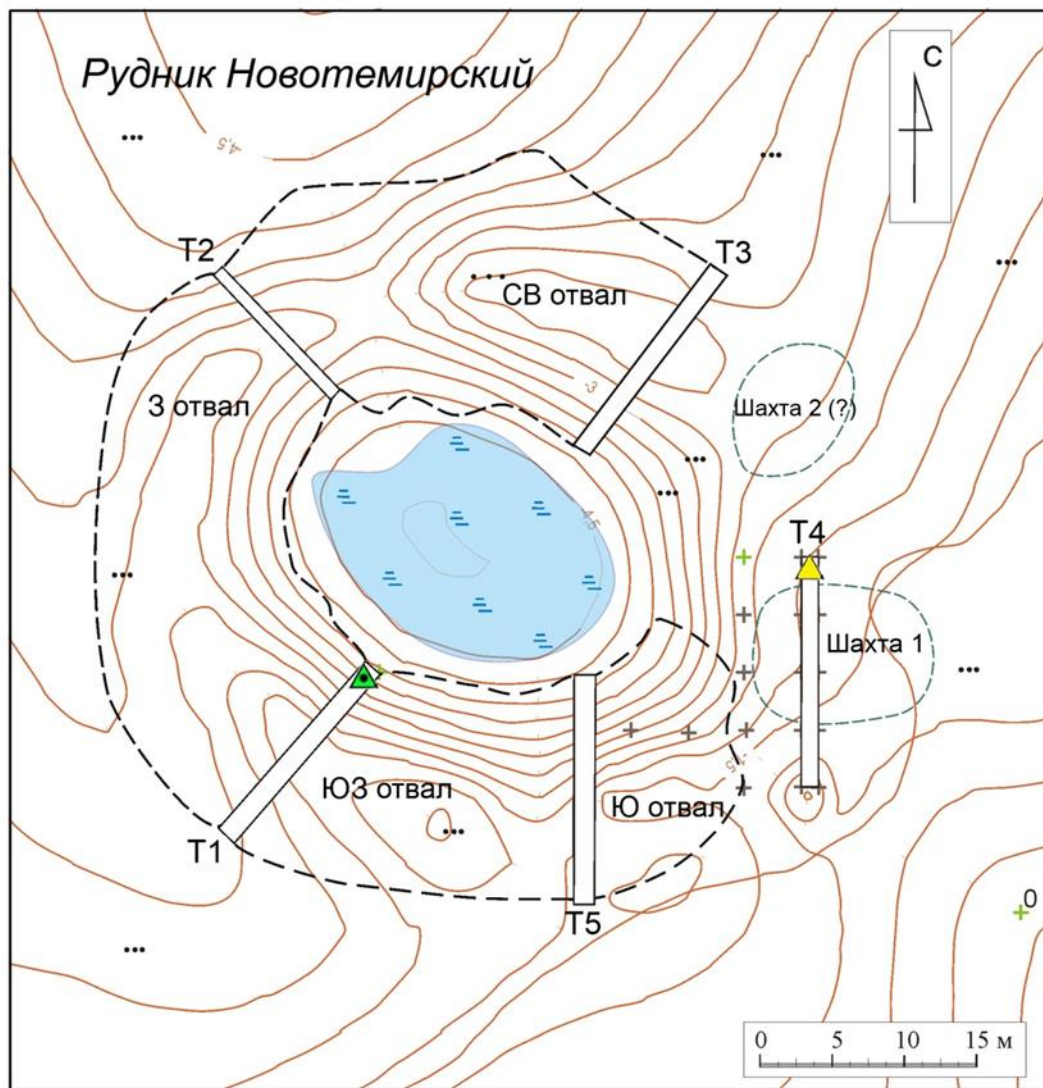
Новотемирский рудник был исследован в течение полевых сезонов 2017–2018 годов экспедицией ЮУрГГПУ совместно с Институтом минералогии УрО РАН.

Памятник представлял собой овальный карьер 40x25-30 м, глубиной до 2,5 м, окруженный с трех сторон четырьмя отвалами. Фиксация нескольких слоев погребенных почв в стратиграфии отвалов может указывать на разновременную разработку рудника [3, С.79-80]. В юго-западной траншее был обнаружен фрагмент керамики бронзового века [4, С.10].

В 2018 году была вскрыта западная половина шахты, представлявшая собой вертикальную воронкообразную выработку глубиной 8-9 м [5, С.11].

Так же раскопом был вскрыт культурный слой между шахтой и основным карьером. В северной части раскопа обнаружено каменное орудие горного дела, фрагменты костей животных, керамическое изделие и древесный уголь.

В северной части шахты на глубине 0,2 метра от современной поверхности в слое темно-серого гумусированного грунта были обнаружены развалы двух керамических сосудов кашинской культуры раннего железного века.



Условные обозначения:

- очертания и номер траншеи;

T3

ЮЗОтвал - юго-западный отвал;

ЗОтвал - западный отвал;

СВОтвал - северо-восточный отвал;

ЮОтвал - южный отвал;

шахта 2(?)

- очертания понижения над шахтами;

- разбивка раскопа 2018 г.;

- место локализации фрагмента сосуда бронзового века;

- место локализации сосудов РЖВ (кашинской культуры).

Горизонтالي проведены через 30 см.

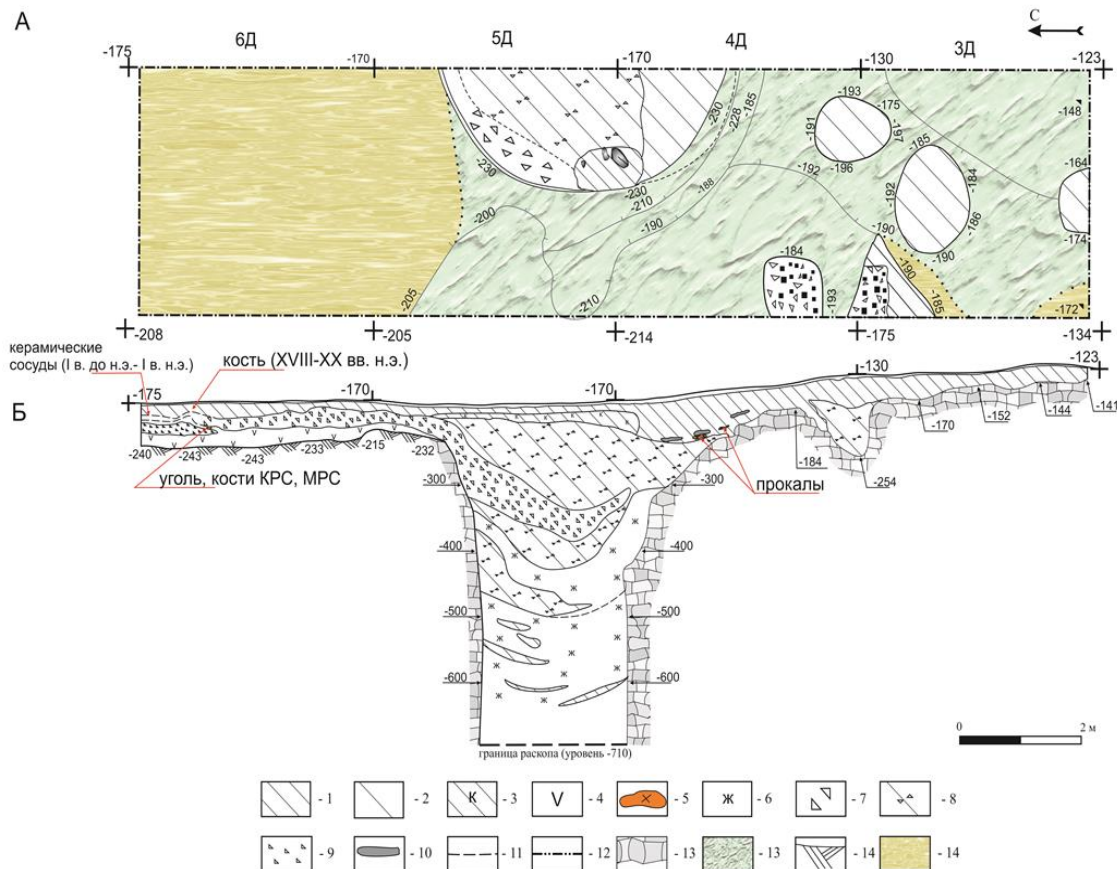
Топографическая съемка выполнена в 2018 г. Н.С. Батаниной

Топографический план рудника Новотемирский

Характер заполнения шахты может свидетельствовать о том, что шахта была забутована в древности щебнем отработанной пароды.

А – План раскопа на материке;
Б – Восточный профиль раскопа.

1-Темно-серая гумусированная супесь; 2-серая г.с.; 3-темно-коричневая г.с.; 4-погребенная почва; 5-участки прокаленного грунта с древесным углем; 6 – желтая супесь с мелким щебнем серпентинитов; 7-серая г.с., насыщенная крупным щебнем серпентинитов (выкид из шахты); 8-серая г.с. с мелким щебнем серпентинитов; 9-светло-серый мелкий щебень серпентинитов; 10 –серый песок; 11 –нечеткая граница слоя; 12 – борт раскопа; 13 – материк (светло-серый выход серпентинитов); 14 – материк (желтый песок с мелким щебнем серпентинитов).



Рудник Новотемирский,
восточный профиль шахты

Ближайшими аналогами в Зауральском ГМЦ являются рудники Воровская Яма и Новониколаевский. Воровская Яма имеет овальную форму, диаметром 30–40 метров и глубиной 3–5 метров. На руднике обнаружена керамика алакульско-срубного типа [6, С.104].

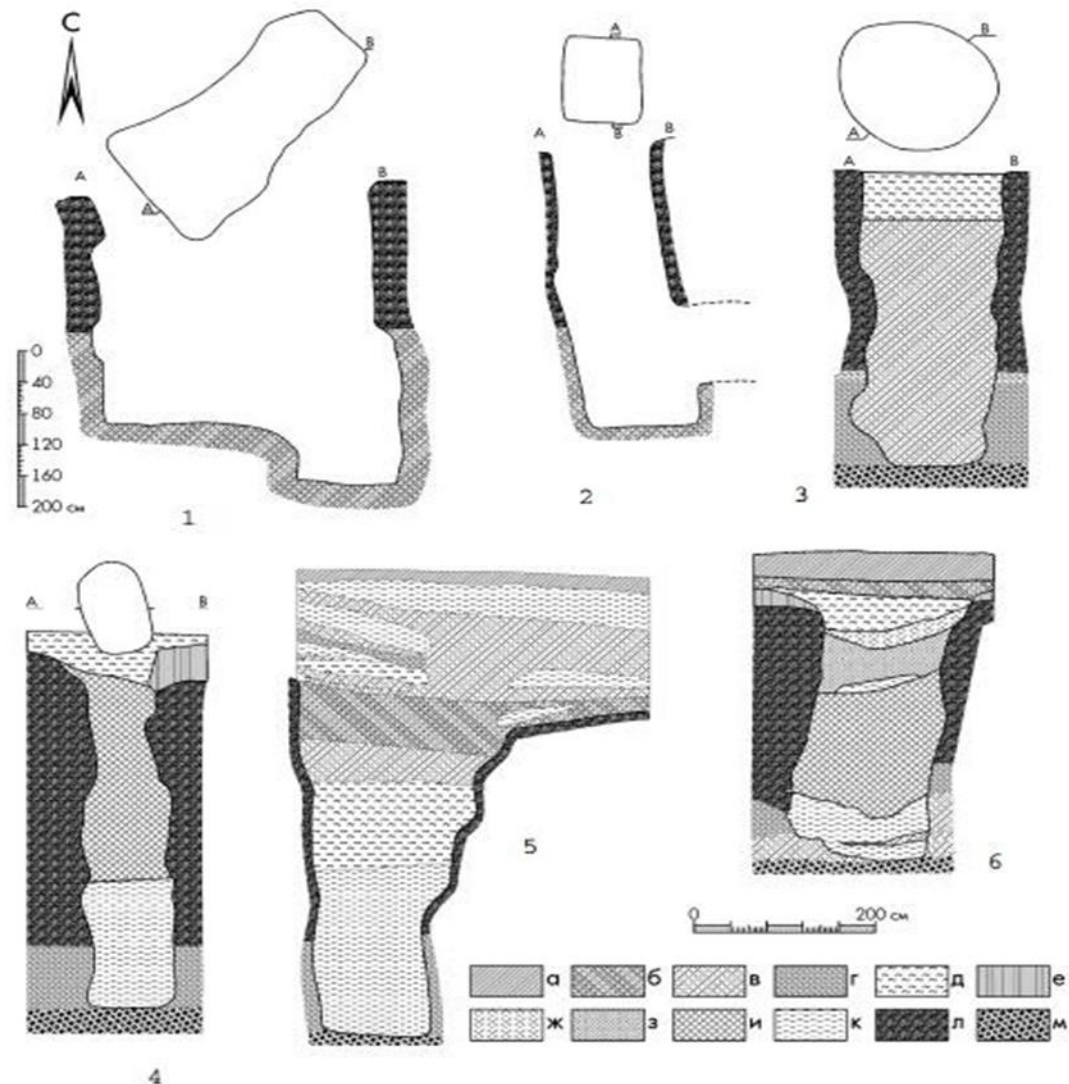
Новониколаевский (длина - 35, ширина - 15-20м, глубина 2м) окружен со всех сторон отвалами, под ними зафиксированы слои погребенной почвы. Вблизи была найдена керамика алакульской культуры [7, С.93].

Главное отличие рудника Новотемирский от рудников в Южном Зауралье в том, что здесь добыча руды велась двумя способами: карьерным и шахтным. Шахтный способ добычи известен на таких памятниках как Каргалы [8, С.31,39] и Михайло-Овсянка. Шахты Михайло-Овсянки имеют схожую морфологию - небольшой диаметр (1–2 м), глубину 5–6 метров, воронкообразную форму, так же забутованы в древности, памятник относится к срубной культуре [9, С. 72-73,82].

Шахты Михайло-Овсянки

Рудник Михайло-Овсянка. Шахты, исследованные в раскопе I-II.
1 – шахта 5; 2 – шахта 6; 3 – шахта 12; 4 – шахта 11; 5 – шахта 9; 6 – шахта 18.

Условные обозначения: а – дерн; б – серая супесь; в – ржаво-рыжая щепнистая супесь; г – желтосерая щепнистая супесь; д – золистая супесь; е – погребенная почва; ж – супесь, насыщенная костными остатками; з, и – сильно перемешанные слои супеси с вкраплениями сульфидов; к – переотложенный суглинок; л – материковый суглинок; м – известняк.



В бронзовом веке в этом регионе сложились четыре горно-металлургических центра (ГМЦ): Приуральский, Средне-Уральский, Зауральский и Мугоджарский [10, С.176]. Рудник Новотемирский можно отнести к Зауральскому ГМЦ: территориально, в геологическом отношении приурочен к массивам гипербазитов в зонах Главного Уральского и Восточно-Уральского глубинных разломов, как и сходные ему памятники горного дела Воровская Яма и Новониколаевский.

Специфика памятника заключается в многоэтапности разработки, морфологии выработок (карьерный, и шахтный способ), что делает его перспективным объектом для исследования эволюции горного дела в различные периоды истории Южного Урала.



- 1-Новотемирский;
- 2-Воровская Яма;
- 3-Дергамышский;
- 4-Новониколаевский;
- 5-Ишкининский;
- 6-Таш-Казган;
- 7-Кураминский;
- 8-Никольский;
- 9-Ивановский;
- 10-Шаншар;
- 11-Придорожный;
- 12-Шуулдак;
- 13-Женишке;
- 14-Еленовский;
- 15-Ушкаттинский;
- 16-Пшенсай;
- 17-Актогай;
- 18-Кенгияк;
- 19-Михайло-Овсянка;
- 20-Каргалы

Литература

1. Черных Е. Н. Древнейшая металлургия Урала и Поволжья. М: Наука, 1970. 179 с.
2. Виноградов, Н.Б. Степи Южного Урала и Казахстана в первые века II тыс. до н.э. (памятники синташтинского и петровского типа) : монография / Н.Б. Виноградов. — Челябинск : Абрис, 2011. — 175 с. : ил.
3. Юминов, А.М., Анкушев, М.Н., Рассомахин, М.А. Древний медный рудник Новотемирский (Южный Урал) // Геоархеология и археологическая минералогия – 2015. Миасс: Институт минералогии УрО РАН. 2015. С. 78–81.
4. Алаева И.П., Медведева П.С., Анкушев М.Н. Шахта раннего железного века на древнем руднике Новотемирский // Этнические взаимодействия на Южном Урале. Сарматы и их окружение: материалы VII Всерос. (с междунар. участием) науч. конф. / ред. кол.: В.И, Богдановский (предс.) и др.; отв. ред. А.Д. Таиров. Челябинск, 2017. С. 7-13.
5. П. С. Медведева, И. П. Алаева, М. Н. Анкушев, В. В. Носкевич Геоморфология бортов карьера древнего рудника Новотемирский // V Северный археологический конгресс. Ханты-Мансийск, 2019. С. 330-333.
6. В.В. Зайков, А.М, Юминов, А.Ю. Дунаев, Г.Б. Зданович, С.А. Григорьев Геолого-минералогические исследования древних медных рудников на Южном Урале // Археология, этнография и антропология Евразии 4(24) 2005. – С.101-114
7. Анкушев М. Н., Юминов А. М., Зайков В. В., Носкевич В. В. Медные рудники бронзового века в Южном Зауралье // Изв. Иркут. гос. ун-та. Сер.: Геоархеология. Этнология. Антропология. 2018. Т. 23. С. 87–110
8. Е.Н Черных, Е.Ю. Лебедева, С.В. Кузьминых, В.Ю. Луньков, В.М. Горожанин, В.В. Овчинников, В.Н. Пучков Каргалы, том I: Геолого-географические характеристики: История открытий, эксплуатации и исследований: Археологические памятники / Составитель и научный редактор Е.Н. Черных. – М.: Языки славянской культуры, 2002. – 112 с.:ил.
9. Матвеева Г.И., Колев Ю.И., Королев А.И. Горно-металлургический комплекс бронзового века у с.Михайло-Овсянка на юге Самарской области (первые результаты и проблемы исследования) // Вопросы археологии Урала и Поволжья. Вып.2. Самара, 2004.С. 69–88.
10. Зайков В.В., Юминов А.М., Анкушев М.Н., Ткачев В.В., Носкевич В.В., Епимахов А.В. Горно-металлургические центры бронзового века в Зауралье и Мугоджарах \ \ Известия Иркутского государственного университета. Серия «Геоархеология, этнология, антропология». 2013. № 1(2). С.174-195.