

ФЕДЕРАЛЬНОЕ ГОСУДАРСТВЕННОЕ АВТОНОМНОЕ ОБРАЗОВАТЕЛЬНОЕ УЧРЕЖДЕНИЕ ВЫСШЕГО
ОБРАЗОВАНИЯ

Уральский федеральный университет имени первого
Президента России Б.Н. Ельцина

ПРОГРАММА РАЗВИТИЯ
Стратегической академической единицы
«Уральский гуманитарный институт»
на 2017 – 2021 годы

Э.Э. Сыманюк,
профессор,
доктор психологических наук

Екатеринбург
2017

Оглавление

1. Долгосрочные цели, задачи и текущая повестка Стратегической академической единицы (САЕ).	4
1.1. Цель создания САЕ.	4
1.2. Долгосрочные цели и задачи развития образовательной деятельности.	4
1.3. Долгосрочные цели и задачи развития научно-исследовательской деятельности.	5
1.4. Задачи по развитию международного сотрудничества.	6
1.5. Роль Института в культурной и общественной жизни региона.	7
2. Показатели результативности САЕ.	8
3. Планы по развитию образовательной деятельности САЕ.	10
3.1. Основные задачи по модернизации и обновлению перечня реализуемых образовательных программ (направлений подготовки).	10
3.2. План по открытию новых образовательных программ САЕ на 2017-2021 гг.	13
3.3. Основные задачи по развитию дополнительного профессионального образования.	14
3.4. Планы по формированию качественного набора и привлечению одаренных абитуриентов.	14
4. Планы по развитию научно-исследовательской деятельности.	16
4.1. Основные направления научно-исследовательской деятельности.	16
4.2. План научно-исследовательских работ САЕ, 2017- 2019 гг.	20
4.3. Мероприятия, направленные на продвижение в предметных рейтингах QS по профильным направлениям САЕ.	24
4.4. Мероприятия, направленные на обеспечение роста публикационной активности сотрудников САЕ.	26
5. Планы по развитию кадрового состава научно-педагогических работников Уральского гуманитарного института.	27
5.1. Основные задачи по развитию кадрового потенциала.	28
5.2. Параметры кадрового потенциала.	29
6. Структура и система управления САЕ.	29
6.1. Состав Стратегической академической единицы.	30

6.2. Структура управления.	31
6.3. Уровень автономности.	32
6.4. Организационная модель Института на текущий момент.	33
6.5. Организационная модель САЕ с выделением Школы бакалавриата и Школы наук.	34
6.6. Основные показатели эффективности деятельности САЕ для целей внутреннего контроля по образовательной деятельности.	35
7. Финансовая модель САЕ.	37
Приложение 1. Календарный план развития САЕ.	39
Приложение 2. Существующий задел для создания САЕ.	44

1. Долгосрочные цели, задачи и текущая повестка Стратегической академической единицы (САЕ).

1.1. Цель создания САЕ.

Подготовка новой генерации специалистов в сфере гуманитарных и общественных наук, способных отвечать на глобальные вызовы современности и формировать гуманитарную повестку на региональном, национальном и мировом уровнях, а также продвижение на мировой уровень исследований УрФУ в сфере гуманитарных и социальных наук.

Достижение университетом лидерства в международных предметных рейтингах:

- Топ -150 в предметном рейтинге QS World University Rankings by Subject – History
- Топ -200 в предметном рейтинге QS World University Rankings by Subject – Philosophy
- Топ -300 в предметном рейтинге QS World University Rankings by Subject – Linguistics
- Топ -50 в предметном рейтинге QS World University Rankings by Subject – Hospitality & Leisure Management.

1.2. Долгосрочные цели и задачи развития образовательной деятельности.

Цели развития образовательной деятельности.

- Создание в Институте современной, открытой модели развития образования, обеспечивающей конкурентное преимущество для обучающихся и ориентированной на вызовы изменяющегося мира и активное взаимодействие с внешним и внутренним заказчиком, а также на тесное сотрудничество с коллективом НПП и студентами.
- Участие в социальной и общественной повестке Уральского региона, повышение репутационной привлекательности Института для государственных учреждений, власти и бизнеса.
- Нарастивание интернационализации научно-образовательных проектов и обеспечение академической мобильности за счет собственных и привлеченных средств.

Долгосрочные задачи развития образовательной деятельности:

- Развитие новых направлений подготовки и образовательных программ мирового уровня на основе интеграции учебного процесса и научных исследований в партнерстве с высокорейтинговыми университетами, научными организациями, государственными учреждениями и предприятиями различных форм собственности.

- Достижение статуса центра международного образования в регионе. Активное продвижение конкурентоспособных образовательных программ Института в страны дальнего зарубежья и СНГ. Рост доли иностранных студентов на русскоязычных образовательных программах Института, разработка новых англоязычных образовательных программ магистратуры и аспирантуры и расширение спектра

программ развития академической мобильности студентов (обменные программы, сетевые программы и программы двух дипломов), реализуемых совместно с зарубежными вузами.

- Формирование новой генерации молодых специалистов путем привлечения и выращивания талантливой молодежи за счет внедрения новой Модели образования, предусматривающей клиент-ориентированный дизайн образовательной логистики, введение исследовательской образовательной траектории, широкий выбор вариативных курсов, в т. ч. иноязычных, междисциплинарных учебных и исследовательских проектов, программ аспирантуры уровня PhD в целях обеспечения полноценного развития и самореализации личности.

- Разработка новых электронных образовательных ресурсов, в т. ч. для платформ открытого образования, с целью обеспечения доступности получения образования для любого гражданина мира.

- Реализация актуальной повестки гуманитарного образования для инженеров в формате междисциплинарных проектов, курсов, активных методов и технологий обучения, способствующих формированию «мягких» компетенций (soft skills), важных для жизни, профессии и карьеры.

- Обеспечение системы непрерывного образования (LLL – Life Long Learning / образование в течение всей жизни).

1.3. Долгосрочные цели и задачи развития научно-исследовательской деятельности.

Цели развития научно-исследовательской деятельности:

- вывод на мировой уровень исследований социокультурных и исторических факторов адаптации общества к изменениям (отражение общественных настроений и реакция на изменения в истории, языке и культуре);
- продвижение на мировой уровень исследований в сфере комплексного изучения русского языка как лингвокогнитивного, коммуникативного и культурного феномена;
- укрепление лидерских позиции в России и признание в мировой науке исследований УрФУ в сфере философско-политического анализа сообществ современной Евразии;
- достижение лидерских позиции в России и признание в глобальной науке разработок УрФУ в области нейрокогнитивных исследований развития и нейротехнологии обучения (онлайн-обучения).

Задачи развития научно-исследовательской деятельности САЕ:

- Выделение приоритетных научных направлений Института, которые поддерживают основные образовательные программы и способствуют продвижению в предметных рейтингах, и их институализация.
- Осуществление кардинальной перестройки модели организации научной коммуникации внутри Института за счет создания и развития междисциплинарных научных групп (направлений) и их институализация.

- Создание системы поддержки научных исследований за счет средств Института: поддержка академической мобильности и организации научных мероприятий, стимулирование подготовки научных заявок на гранты, публикация научных монографий, стимулирование практики специальных семинаров для развития навыков научного чтения.
- Кооперация с институтами УрО РАН при осуществлении социогуманитарных и иных исследований.

1.4. Задачи по развитию международного сотрудничества.

- Мониторинг мировых научных и образовательных сетей; определение перспективных зарубежных партнеров для сотрудничества.
- Интеграция научных коллективов в международное научное пространство; расширение сотрудничества и кооперации силами ведущих ученых перспективных научных направлений; развитие, институализация и нормативное закрепление имеющихся научных связей.
- Индивидуальная работа с экспертами мирового уровня в избранных научных областях для повышения академической репутации в приоритетных и перспективных научных направлениях.
- Международная аккредитация ведущих образовательных программ.
- Поддержка академической мобильности студентов, аспирантов, включая их участие в обменных программах.
- Проведение высокоуровневых международных мероприятий.
- Участие в международных образовательных выставках, симпозиумах, конференциях, в т. ч. с целью проведения презентаций образовательных программ.
- Участие в создании, запуске и развитии проектов высокоуровневых научных журналов, входящих в международные системы индексирования.
- Участие в международных образовательных проектах Erasmus и Tempus, поиск партнеров для создания консорциумов в рамках этих и других проектов.
- Изучение международных «рынков» студентов; работа на образовательных рынках стран Центральной Азии.
- Разработка системы критериев для рекрутинга и продуктивный рекрутинг зарубежных НПР.
- Организация совместных форумов и исследовательских научных мероприятий с основными зарубежными партнёрами.
- Расширение участия в международных академических и научных ассоциациях.
- Присоединение к крупным международным и национальным исследовательским проектам.

1.5. Роль Института в культурной и общественной жизни региона.

Цель: сохранение и развитие деятельности Института как модератора образовательной, культурной и общественной жизни региона.

Задачи:

- Развитие Института как открытого пространства коммуникаций, экспертного и социального взаимодействия участников общественной жизни региона. Создание в Институте возможностей для

эффективного профессионального диалога представителей научного и образовательного сообщества, органов исполнительной власти, а также малого, среднего и крупного бизнеса.

- Поддержание стандарта корпоративной культуры Института, поощряющего творческие и социальные начинания работников.
- Поддержка работников и студентов Института, участвующих в осуществлении значимых творческих, образовательных, культурных и социальных проектов, проектов и программ региональных органов власти, в деятельности творческих союзов, экспертных сообществ, некоммерческих организаций, волонтерском движении.
- Развитие партнёрства с органами власти, учреждениями культуры, предприятиями и организациями различных форм собственности.
- Активное участие Института как организации в осуществлении регионально значимых сетевых проектов («Ночь музеев», «Уральская индустриальная биеннале», «Юные интеллектуалы Урала», Ural Music Night и т.д.).
- Инвентаризация текущей социально-культурной работы: анализ деятельности сотрудников УрГИ – членов и консультантов различных комиссий и комитетов на уровне города, области; составление списка экспертов-консультантов по разным секторам экономики из числа ППС, НС, АУП, способных выступать консультантами, разработчиками, руководителями образовательных и социальных проектов.
- Разработка приоритетного для региона проекта «УрГИ как центр пространства инноваций в сфере социогуманитарных технологий».
- Развитие и применение консалтинговой компетенции высококвалифицированных НПР и АУП и предоставление консультационных услуг внешнему и внутреннему заказчику в управлении проектами и разработками в социально-гуманитарной сфере.
- Создание развивающей коммуникационной среды для сближения науки и бизнеса с целью конвертации интеллектуального капитала высококвалифицированных работников Института в разработку и сопровождение комплексных проектов для бизнеса и новых бизнес-продуктов.
- Предоставление площадки в качестве базы практики для аспирантов, магистрантов, а также проведения бизнес-семинаров для научно-педагогических работников Института и высших учебных заведений региона.
- Создание условий для участия работодателей в формировании междисциплинарных исследовательских и образовательных проектов, а также образовательных программ магистратуры и аспирантуры.

2. Показатели результативности САЕ.

№	Показатель	2016	2017	2018	2019	2020	2021
		факт	план	план	план	план	план
1.	Позиция в отраслевом (предметном) рейтинге ARWU, THE, QS, в достижении которой участвует САЕ (в соответствии с «дорожной картой» вуза-победителя)						
1.1.	Позиция в предметном рейтинге QS World University Rankings by Subject – History			200	200	150	150
1.2.	Позиция в предметном рейтинге QS World University Rankings by Subject – Philosophy					200	200
1.3.	Позиция в предметном рейтинге QS World University Rankings by Subject – Linguistics					300	300
1.4.	Позиция в предметном рейтинге QS World University Rankings by Subject – Hospitality & Leisure Management					50	50
2.	Количество публикаций в базе данных Web of Science на одного научно-педагогического работника САЕ	0,3	0,5	0,7	0,9	1,2	1,5
3.	Количество публикаций в базе данных Scopus на одного научно-педагогического работника САЕ	0,2	0,5	0,8	1,0	1,5	2,0
4.	Средний показатель цитируемости на одного научно-педагогического работника САЕ, рассчитываемый по совокупности публикаций, учтенных в базе данных Web of Science	0,08	0,2	0,5	0,9	1,1	1,5

5.	Средний показатель цитируемости на одного научно-педагогического работника САЕ, рассчитываемый по совокупности публикаций, учтенных в базе данных Scopus	0,1	0,3	0,8	1,1	1,5	2,0
6.	Доля зарубежных профессоров, преподавателей и исследователей в численности научно-педагогических работников САЕ, включая российских граждан – обладателей степени PhD зарубежных университетов	7%	8%	10%	12%	15%	20%
7.	Доля иностранных студентов, обучающихся на основных образовательных программах, реализуемых САЕ (считается с учетом студентов из стран СНГ)	9%	9%	11%	15%	16%	20%
8.	Средний балл единого государственного экзамена (далее – ЕГЭ) студентов, принятых для обучения по очной форме обучения за счет средств федерального бюджета по программам бакалавриата и специалитета, реализуемым САЕ	70,9	74,0	74,5	75,0	75,5	76,0
9.	Доля доходов из внебюджетных источников в структуре доходов САЕ	70%	72%	76%	77%	81%	84%
10.	Доля обучающихся по программам магистратуры и подготовки научно-педагогических кадров в аспирантуре, имеющих диплом бакалавра, специалиста или магистра других организаций в общей численности обучающихся по программам магистратуры и подготовки научно-педагогических кадров в аспирантуре	18%	20%	21%	25%	27%	30%
11.	Объем научно-исследовательских и опытно-конструкторских работ в расчете на одного научно-педагогического работника САЕ	130	165	215	250	270	300

3. Планы по развитию образовательной деятельности УрГИ.

3.1. Основные задачи по модернизации и обновлению перечня реализуемых образовательных программ (направлений подготовки).

Задача/мероприятие	Сроки реализации	Планируемые результаты
Рост количества программ магистратуры, полностью реализуемых на английском языке	2017-2020 гг.	<p>Для обучения магистрантов уже осуществляются 4 программы, за 4 года их число будет доведено до 13.</p> <p>В 2017 г. проведены ребрендинг и доработка 5 образовательных программ магистратуры, частично реализуемых на иностранном языке, после чего они будут реализованы на иностранном языке полностью: «HR-Management», «Publishing», «Tourism Management and Development», «Neoindustrial Design», «BRICS Countries in the Globalized World».</p> <p>К 2020 г. по каждой укрупненной группе направлений и специальностей института будет реализовано не менее 1 программы магистратуры на иностранном языке.</p> <p>Планируется увеличение доли иностранных студентов и магистрантов до 20% к 2021 г.</p>
Создание образовательных программ аспирантуры на иностранном языке, ориентированных на уровень обучения, соответствующий степени PhD.	2017-2020 гг.	<p>В аспирантуре САЕ обучается 30 иностранных аспирантов по русскоязычным программам, что составляет 35% от всех иностранных аспирантов в УрФУ.</p> <p>Для обучения аспирантов будут разработаны и реализованы 2 программы PhD по направлениям:</p> <ul style="list-style-type: none"> • «Исторические науки и археология»; • «Философия, этика и религиоведение». <p>Удвоение числа зарубежных аспирантов в контингенте САЕ в течение 2019-2020 гг.</p> <p>Сохранение кадровых отношений с выпускниками в режиме part time.</p>
Интеграция учебного процесса и исследовательской работы во всех приоритетных научно-исследовательских областях САЕ.	2018 г.	<p>Разработка и реализация междисциплинарных учебных и исследовательских проектов при подготовке магистратов и аспирантов.</p> <p>Увеличение доли магистрантов и аспирантов в контингенте САЕ до 30 % к 2020 г.</p>
Открытие новых конкурентоспособных образовательных программ бакалавриата, специалитета и магистратуры совместно с высокорейтинговыми университетами, научными центрами РФ, стран СНГ и дальнего зарубежья.	2017-2018 гг.	<p>Разработаны и введены 5 ключевых образовательных программ, повышающих привлекательность и репутационный рейтинг САЕ.</p> <p>С 2017 г. будет реализована программа бакалавриата «Медиакоммуникации» совместно с Союзом журналистов России.</p> <p>В 2018-2020 гг. будут разработаны и введены программы:</p> <ul style="list-style-type: none"> • бакалавриата: «Реставрация живописи и предметов декоративно-прикладного искусства» совместно с Государственным научно-исследовательским институтом реставрации (ГосНИИР, Москва) и Всероссийским художественным научно-реставрационным центром

		<p>имени академика И.Э. Грабаря (Москва);</p> <ul style="list-style-type: none"> • магистратуры: «Международная дипломатия» совместно с Казахским национальным университетом; «Перинатальная психология» совместно с Научно-исследовательским центром детской нейропсихологии им А.Р. Лурия; «Комплексная безопасность человека» совместно с сетевым университетом стран СНГ. <p>Планируется увеличение доли иностранных студентов и магистрантов до 20 % к 2021 г.</p>
Международная аккредитация образовательных программ магистратуры	2020 г.	<p>Подготовка и проведение к 2020 г. международной аккредитации образовательной программы магистратуры «Международные отношения».</p> <p>В 2017 г. будет проведен аудит образовательной программы на соответствие требованиям международной аккредитации, разработан план по ее подготовке, определены источники финансирования.</p> <p>Вхождение в число организаций, реализующих образовательные программы, охваченные инструментами независимой системы оценки качества образования.</p> <p>Признание качества образования на международном уровне.</p> <p>Увеличение доли талантливой молодежи в контингенте САЕ.</p>
Развитие образовательных программ двух дипломов с ведущими зарубежными университетами	2017-2018 гг.	<p>Разработка и реализация совместно с Монгольским государственным университетом 2-х магистерских программ.</p> <p>В 2017 г. будет реализована магистерская программа «Психология образования».</p> <p>К 2018 г. будет разработана и реализована магистерская программа «Методика преподавания иностранного языка».</p> <p>Планируется увеличение доли иностранных студентов и магистрантов САЕ до 20 % к 2021 г.</p>
Обновление кадрового состава и подготовка выпускников магистратуры и аспирантуры к педагогической деятельности	2018 г.	<p>Повышение качества образовательных программ и введение инноваций в профессиональное обучение.</p> <p>В 2017 г. будет разработан унифицированный модуль «Педагогика высшей школы» (6 з.е.), включающий дисциплину «Педагогическая дидактика» и «Тренажер по педагогической практике».</p> <p>С 2018 г. унифицированный модуль будет реализован в образовательных программах академической магистратуры и аспирантуры.</p>
Разработка и реализация собственного образовательного стандарта бакалавриата, повышение конкурентоспособности образовательных программ	2019 г.	<p>Модернизация собственного образовательного стандарта бакалавриата по направлению «Россиеведение».</p> <p>Утверждение к 2019 г. собственного образовательного стандарта.</p> <p>В 2019 г. будет реализована бакалаврская программа «Россиеведение».</p> <p>Постоянная работа, способствующая повышению привлекательности образовательных программ для иностранных студентов.</p>

		Увеличение контингента студентов бакалавриата до 15 % в течение 2019 г.
Развитие digital humanities. Использование существующих и разработка новых электронных образовательных ресурсов, в т. ч. для платформы открытого образования.	2017-2020 г.	<p>К 2020 г. должны быть разработаны 5 курсов для международных платформ открытого образования Coursera.org, Edx.org.</p> <p>С 2016 г. на Национальной платформе открытого образования (openedu) реализуется 3 социогуманитарных курса, разработанных ППС САЕ: «Культура русской деловой речи», «Философия и история науки и техники», «Самоменеджмент».</p> <p>К 2017 г. ППС САЕ разработано около 700 различных электронных ресурсов, которые после экспертизы необходимо внедрять в образовательный процесс.</p> <p>Количество электронных курсов по каждой ОП составит 10 % к 2018 г. и 15 % к 2021 г.</p>

3.2. План по открытию новых образовательных программ УрГИ на 2017-2022 гг.

№	Наименование новой образовательной программы *	Код специальности, направления подготовки**	Форма обучения	Партнеры программы	Аккредитация	Год ввода программы	Численность обучающихся на начало 2019/20 учебного года
I	Образовательные программы бакалавриата, магистратуры и специалитета, востребованные в сферах политики и власти, бизнеса и услуг, народного образования, науки и научного обслуживания, культуры и искусства, домашних хозяйств						
1.	Медиакоммуникации (бакалавриат)	42.03.05 Медиакоммуникации	очная	Союз журналистов России	2019	2018	50
2.	Реставрация живописи и предметов декоративно-прикладного искусства (бакалавриат)	54.03.04 Реставрация	очная	Государственный научно-исследовательский институт реставрации (ГосНИИР, Москва), Всероссийский художественный научно-реставрационный центр имени академика И.Э. Грабаря (Москва)	2020	2019	15
3.	Перинатальная психология (специалитет)	37.05.01 Клиническая психология	очная	<i>Зарубежные партнеры:</i> Дрезденский технологический университет (Германия) <i>Российские партнеры:</i> Центр экстренной психологической помощи МЧС России, Научно-исследовательский центр детской нейропсихологии им. А.Р. Лурия	2019	2018	50
4.	Комплексная безопасность человека (магистратура)	39.04.02 Социальная работа	очная заочная	Сетевые университеты СНГ	2020	2019	15
5.	Международная дипломатия (магистратура)	41.04.05 Международные отношения	очная	<i>Казахстан:</i> Казахский национальный университет	2020	2019	25

3.3. Основные задачи по развитию ДПО

Задача/мероприятие	Пути решения	Планируемые результаты
Повышение квалификации учителей и преподавателей СПО по наиболее важным направлениям: психология, русский язык, история, религиоведение и т.д.	Работа с Министерством образования области, Управлением образования города Екатеринбурга, использование научного ресурса Российской академии образования	Увеличение контингента слушателей, обучающихся на контрактной форме
Разработка междисциплинарных англоязычных программ ДПО	Привлечение к работе иностранных НПР	Международная аккредитация ОП; увеличение количества слушателей, прошедших обучение по программам ДПО
Системная реализация ДПО на внутреннем рынке для студентов	Мониторинг востребованных среди студентов программ ДПО, информационная работа со студентами	Увеличение контингента студентов, обучающихся на контрактной форме
Повышение квалификации преподавателей по ключевым направлениям модернизации современного образования	Изучение требований международной аккредитации, разработка соответствующих программ	Международная аккредитация ОП
Разработка программ для бизнеса («Управление образованием в учреждениях дошкольного, среднего общего образования»)	Работа с областным Министерством общего и профессионального образования, Управлением образования города Екатеринбурга, органами управления образованием Уральского региона	Привлечение финансовых средств, повышение репутационной привлекательности САЕ
Консалтинг в сфере организационной психологии	Региональное отделение Российского союза предпринимателей и промышленников, Ассоциации работодателей разных секторов экономики	Привлечение финансовых средств. Взаимодействие с реальным сектором экономики
Обучение русскому языку как иностранному (для всех категорий лиц, желающих обучаться в вузах России)	Работа с Управлением по вопросам миграции ГУ МВД, миграционными службами региона	Привлечение финансовых средств, повышение репутационной привлекательности САЕ

3.4. Планы по формированию качественного набора и привлечению одаренных абитуриентов

Задача/мероприятие	Пути решения	Планируемые результаты
Привлечение талантливых выпускников российских школ к обучению в бакалавриате и специалитете Института	Продвижение профориентационных проектов по работе со школьниками и выявление среди них одаренных – основу «Школы юных» (Школы юного журналиста, Школы юного историка, Школы юного международника, Школы юного мыслителя и т. д.). Развитие гуманитарной составляющей проекта «Сириус» (во взаимодействии с СУНЦ УрФУ). Экспертное участие в работе областного фестиваля «Юные интеллектуалы Урала».	Участие в отборочной кампании большого количества талантливых абитуриентов, поступающих на очную форму обучения по контракту на востребованные ООП (такие как международные отношения, востоковедение и африканистика и т.д). Генерация молодых исследователей и вовлечение студентов в исследовательские

	<p>Развитие проектов по работе с одаренными детьми совместно с Дворцом молодежи и Центрами детского творчества (летние смены «Нейромоделист» и т.д.), зимние и летние школы «Историческая русистика» совместно с университетами Париж I (Пантеон-Сорбонна).</p> <p>Подготовка заявок на грантовую поддержку проектов по работе с одаренными школьниками в региональные и национальные фонды, профильные министерства.</p> <p>Проведение всероссийских и областных предметных олимпиад на базе Института.</p> <p>Позиционирование программ и среды Института для развития одаренных школьников – будущих абитуриентов в молодёжных социальных сетях.</p>	<p>и междисциплинарные проекты.</p> <p>Повышение среднего балла единого государственного экзамена (далее ЕГЭ) абитуриентов.</p>
<p>Привлечение одаренных иностранных абитуриентов</p>	<p>Увеличение количества образовательных программ для иностранных учащихся на русском и английском языках.</p> <p>Создание и продвижение онлайн-программ для иностранных студентов, желающих изучать Россию и русский язык.</p> <p>Организация рекрутинга иностранных студентов во взаимодействии с Международной службой университета, в т. ч. на подготовительном факультете УрФУ.</p> <p>Поиск «своих рекрутеров» в странах СНГ, странах БРИКС, ведущих вузах-партнерах дальнего зарубежья на сетевые программы и программы двух дипломов.</p> <p>Позиционирование программ и среды Института для развития одаренных абитуриентов на иноязычном сайте образовательной программы.</p>	<p>Увеличение доли иностранных студентов, обучающихся на основных образовательных программах.</p> <p>Увеличение доли талантливых студентов, обучающихся в Институте.</p>

<p>Разработка проекта «Гуманитарная академия»</p>	<p>Включение школьников в исследовательские проекты бакалавров и магистров. Проведение части учебных гуманитарных курсов образовательной программы бакалавриата в школе. Проведение на площадке университета открытых лекций ведущих ученых для школьников.</p>	<p>Увеличение доли талантливых студентов, обучающихся в Институте. Большое количество междисциплинарных проектов и идей, предложенных школьниками или сформированных при их участии. Созданный «Банк идей», используемый для выбора тематики совместных исследовательских работ</p>
<p>Введение исследовательской траектории в образовательные программы бакалавриата со 2-го курса.</p>	<p>Изменение структуры учебных планов, введение дисциплин и модулей по теории и методологии исследований, разработке исследовательских проектов, в том числе междисциплинарных (для бакалавров, магистрантов). Введение исследовательских семинаров под руководством ведущих ученых для формирования и поддержания исследовательской среды и культуры.</p>	<p>Большое количество:</p> <ul style="list-style-type: none"> • молодых исследователей. • исследовательских проектов. • студенческих публикаций, в т. ч. в журналах с высоким рейтингом.

4. Планы по развитию научно-исследовательской деятельности

4. 1. Основные направления научно-исследовательской деятельности.

Научная область	Направление	Ключевые партнеры САЕ	Научные тематики, в которых САЕ планирует достичь лидерства
<p>История</p>	<p>Комплексное изучение социальной, политической, культурной истории России нового и новейшего времени.</p>	<p>Университет Париж I (Пантеон-Сорбонна), Университет Ренна, Страсбургский университет, Университет Париж-Сорбонна (Франция), Варминско-Мазурский университет в Ольштыне (Польша), Университет Граца, Венский университет (Австрия), Будапештский университет им. Лоранда Этвеша (Венгрия), Центр русских исследований Университетского колледжа Лондона (Великобритания), Университет Рим-III (Италия),</p>	<p>Теория и история модернизационных процессов в России. Политическая мысль XVIII в.: западноевропейское влияние и становление российской историографии. Формирование русской культурно-религиозной идентичности: памятники традиционной письменности как символические коды культурной памяти Старообрядчество как социально-культурный феномен: общероссийский</p>

		Институт истории и археологии УрО РАН, Институт российской истории РАН, НИУ Высшая школа экономики.	контекст и региональная специфика. Империя и периферия: механизмы устойчивого контроля над присоединенными территориями.
	Демографические процессы и история семьи в Евразии нового и новейшего времени.	Университет Тромсё, Университет Бергена (Норвегия), Институт Макса Планка (Германия), Университет Умео (Швеция), Университет Марии Кюри-Склодовской в Люблине (Польша), Университет Бабеш-Боляи (Румыния), Гомельский университет им. Ф. Скорины (Белоруссия), МГУ, СПбГУ.	Региональные модели естественного движения населения в России и Европе во второй половине XIX – XXI вв. Сравнительное изучение миграционных процессов и сообществ в регионах России и зарубежья во 2-й половине XIX – XXI вв.
Филология	Русский язык как лингвокогнитивный, коммуникативный и культурный феномен.	Университет Тампере, Университет Хельсинки (Финляндия), Университет Париж-Сорбонна, (Франция), Университет им. Эрнста Морица Арндта (Германия), Институт славистики Польской Академии наук, Институт чешского языка Академии наук Чешской Республики, Институт болгарского языка Болгарской Академии наук, Гуандунский университет иностранных языков и международной торговли, Сычуанский университет, Университет Внутренней Монголии (КНР), Университет Чженчжи (Тайвань), Университет Сонгюнган (Корея), Белорусский государственный университет (Белоруссия), Институт русского языка им. В.В. Виноградова.	Лингвокультурные модели русского общения на широком славянском и инославянском фоне. Реконструкция традиционной народной культуры на основе лингвистических данных. Новые типы словарей и их роль в сохранении национального языка и культуры. Национальные базовые ценности и их отражение в коммуникативном пространстве города. Локальная репрезентация национальной идентичности в русском языке и литературе. Лингвистика, перевод и лингводидактика в сфере профессиональной, межкультурной коммуникации и цифровых технологий.
Философия	Современная социальная и политическая философия	Университет Утрехта (Нидерланды), Университет Копенгагена, Университет Южной Дании (Дания), Центр фундаментальных	Сообщества современной Евразии: мифы модернизации, идея гражданства и трансформация идеологических систем.

		исследований Университета Павии, (Италия), Институт социальной теории и философии (Сербия), Европейский университет в Санкт-Петербурге.	Сравнительный анализ моделей признания в современной политической философии. Религия в публичной сфере: сравнительный анализ. Роль интеллектуалов в воспроизводстве культуры: философское осмысление войны, ответственности, идентичности.
	Общество и техногенез: философия и методология исследования	Университет Де Пола, Департамент философии Бостонского университета (США), Центр исследований Восточной Европы Варшавского Университета (Польша), Институт философии РАН.	Философия искусственного интеллекта, поведенческая робототехника, автономные агенты, эволюция искусственного разума. Нейронаука и разумные машины.
Психология	Когнитивные исследования	Центр мозга и когнитивного развития (Лондон), Университет Лондона, Голдсмитс колледж (Великобритания), Университет Уппсалы (Швеция), Институт медицинской психологии, Университет Тюбинген (Германия), МГУ, Томский государственный университет, Институт иммунологии и физиологии УрО РАН.	Фундаментальные механизмы нарушений мозга и нейрокогнитивных функций. Нейрокогнитивные функции у недоношенных младенцев. Ранние маркеры аутизма и СВДГ. Методы нейростимуляции когнитивных процессов
Дополнительные направления			
Социология	Культура и личность в меняющемся мире: методология, методы и практика исследований.	Университет Уппсалы (Швеция), Ариельский университет (Израиль), Белорусский государственный университет, Институт социологии РАН, Санкт-Петербургский университет, РАНХ и ГС, НИУ Высшая школа экономики, Удмуртский государственный университет, Нижегородский научно-исследовательский университет, Волгоградский государственный университет, Пермский государственный университет, Челябинский государственный университет,	Взаимосвязь природного и социокультурного в развитии человека. Механизмы развития и саморазвития личности; Развитие культуры семейного воспитания, духовно-нравственного развития личности. Социокультурное пространство города.

		Институт экономики УрО РАН.	
Политология	Международные отношения. Регионалистика	Университет Катании, Университет Рим-III, Университет Бергамо, Университет Флоренции (Италия), Шведское агентство по радиационной безопасности.	Сотрудничество и соперничество держав в Центральной Азии. Европейские инновационные модели на примере старопромышленных регионов Урала и Урала.
Культурология и искусствоведение	Культурная память	Институт науки и искусства Университета Париж-Сорбонна (Франция), Ассоциация медиаобразования и медиапедагогики России, Российский институт культурологии, Институт государственной службы и управления, Институт искусствознания (Москва), Свердловская киностудия (Екатеринбург),	Репрезентация культурной памяти и идентичности и новые медиатехнологии. Поликультурная среда: региональный и страновой аспекты.
Перспективные направления			
Междисциплинарные исследования	Цифровая гуманитаристика	Университет Париж I (Пантеон-Сорбонна, (Франция), НИУ Высшая школа экономики, Томский государственный университет.	Цифровые гуманитарные исследования: региональный контекст.
	Социальные, культурные и исторические феномены в новых медиа	Ягеллонский университет (Краков, Польша), НИУ Высшая школа экономики, РГГУ, СПбГУ (Медиа лаборатория).	Репрезентация культурных феноменов в новых медиа: методы анализа и интерпретация. Историческая память в отражении новых медиа. Медиа-арт и его социально организующие функции в социально-культурном пространстве.

4.2. План научно-исследовательских работ САЕ, 2017-2019 гг.

Пп	Наименование	Заказчик	Сроки выполнения	Область знаний, ключевые слова	Руководитель
1.	Ключевой центр превосходства «Международный центр исторической русистики» (МЦИР)	УрФУ, ППК	2014-2020	История. Исторические науки.	Редин Д.А.
2.	Научная лаборатория «Международный центр демографических исследований»	УрФУ, ППК	2014-2020	История. Исторические науки.	Мазур Л.Н

	(МЦДИ)				
3.	Научная лаборатория «Сравнительные исследования толерантности и признания»	УрФУ, ППК	2014-2020	Философия. Общественные науки.	Хомяков М.Б.
4.	Научная лаборатория «Лаборатория мозга и нейрокогнитивного развития»	УрФУ, ППК	2014-2020	Психология. Общественные науки	Киселев С.Ю.
5.	Научная группа «Новые информационные технологии в теоретической и прикладной лингвистике»	УрФУ, ППК	2014-2020	Языкознание. Общественные науки	Бабенко Л.Г.
6.	Научная группа «Лаборатория коммуникативной филологии»	УрФУ, ППК	2014-2020	Языкознание. Общественные науки	Вепрева И.Т.
7.	Научная группа «Народная языковая традиция как источник историко-культурной информации»	УрФУ, ППК	2014-2020	Языкознание. Общественные науки	Березович Е.Л.
8.	Научная группа «Открытый город: от теоретических концепций к инновационному проектированию»	УрФУ, ППК	2014-2020	Философские науки, Культурология, Урбанистика	Быстрова Т.Ю.
9.	Исследование и информационно-аналитическое обеспечение процессов и мероприятий в рамках многостороннего и двустороннего сотрудничества в сфере науки, образования, инноваций и молодежной политики Российской Федерации со странами БРИКС	Минобрнауки РФ, государственное задание	2017-2019	Философские науки, Общественные науки	Хомяков М.Б.
10.	Археологические феномены Урала и Западной Сибири	Минобрнауки РФ, государственное задание	2017-2019	История. Исторические науки. Общественные науки	Борзунов В.А.
11.	Коммуникативные поля бытования инновационных процессов в России Нового времени: генезис, функционирование, трансформации	Минобрнауки РФ, государственное задание	2017-2019	История. Исторические науки. Общественные науки	Лазарев Я.А.
12.	Формирование русской культурно-религиозной идентичности: памятники традиционной письменности как символические коды культурной памяти	Минобрнауки РФ, государственное задание	2017-2019	История. Исторические науки. Общественные науки	Починская И.В.
13.	Волго-Двинское междуречье и Белозерский край: история и культура регионов по	Минобрнауки РФ, государственное задание	2017-2019	Языкознание. Общественные науки	Березович Е.Л.

	лингвистическим данным				
14.	Иностранная оккупация как опыт межкультурного контакта: на материале Наполеоновских войн	РНФ	2016-2018	История. Исторические науки. Общественные науки	Земцов В.Н.
15.	Этнорелигиозная и демографическая динамика в горной Евразии в конце XIX - начале XX вв. на примере Урала и Скандинавии	РНФ	2016-2018	История. Исторические науки. Общественные науки	Главацкая Е.М.
16.	Раннесоветское общество как социальный проект: идеи, механизмы реализации, результаты конструирования	РНФ	2016-2018	История. Исторические науки. Общественные науки	Мазур Л.Н.
17.	Репрезентация и интерпретация внутреннего мира человека в русском языке: семантика, дискурс, прагматика	РНФ	2016-2018	Языкознание. Общественные науки	Норман Б.Ю.
18.	Лонгитюдное исследование нейрокогнитивного развития у недоношенных детей в онтогенезе	РНФ	2016-2018	Психология. Общественные науки	Львова О.А.
19.	Контактные и генетические связи севернорусской лексики и ономастики	РНФ	2017-2019	Языкознание. Общественные науки	Березович Е.Л.
20.	Религиозное большинство и меньшинство в публичном пространстве России и Северной Европы: историко-культурный анализ	РНФ	2017-2019	Философия. История. Общественные науки	Йенсен Т.
21.	Постимперская ситуация межвоенного периода в интеллектуальной рефлексии: война, ответственность, идентичность.	РНФ	2017-2019	Философия. Общественные науки	Боянич П.
22.	Механизмы устойчивого контроля над присоединенными территориями Российского государства: военно-административное присутствие и фискальные практики в «Малой России» (2-я пол. XVII в. – 1785 г.)	Средства Минобрнауки РФ, гранты Президента России	2017-2018	История. Исторические науки. Общественные науки	Лазарев Я.А.
23.	Древнерусское прошлое в представлениях украинских историописателей XVII в.: источники, идеи, влияние	Средства Минобрнауки РФ, гранты Президента России	2016-2017	История. Исторические науки. Общественные науки	Соколов С.В.
24.	Философские основания гомотопической теории типов	Средства Минобрнауки РФ,	2016-2017	Философия. Общественные науки	Ламберов Л.Д.

		гранты Президента России		науки	
25.	Этос интеллектуала в контексте социальных и культурных трансформаций модерна	Средства Минобрнауки РФ, гранты Президента России	2016-2017	Философия. Общественные науки	Неменко Е.П.
26.	Возвращение в Европу: российские элиты и европейские инновации, нормы и модели	Средства Минобрнауки РФ, гранты Президента России	2013-2017	История. Исторические науки. Общественные науки	Редин Д.А.
27.	Урал и Западная Сибирь в системе связей западноазиатской металлургической провинции	РФФИ	2017	История. Исторические науки. Общественные науки	Корочкова О.Н.
28.	Лонгитюдное исследование нейрокогнитивного развития недоношенных детей	РФФИ	2017	Психология. Общественные науки	Гришина К.И.
29.	Отношения противоположности в словаре и дискурсе: лексикографический, когнитивно-дискурсивный и лингвокультурологический аспекты.	РФФИ	2017	Языкознание Общественные науки	Бабенко Л.Г.
30.	Исследование развития нейрокогнитивных функций у недоношенных младенцев с помощью ЭЭГ и методики «Шкалы Бейли»	РФФИ	2017	Психология. Общественные науки	Павлова Н.В.
31.	Национально-гражданская идентичность россиян в дискурсе СМИ: концепт «информационная война» как мобилизационный фактор идентификации	РГНФ	2017	Языкознание Общественные науки	Енина Л.В.
32.	Образ региона в культурфильме (на примере творчества А. Литвинова)	РГНФ	2017	Культурология. Общественные науки	Головнева Е.В.
33.	Гендерные и религиозные аспекты идентичности российских женщин в рамках спиритуально-коммерческого движения	РГНФ	2017-2019	Социология. Общественные науки	Иванова Е.В.
34.	Византийская армия в VIII-XI вв.: организационные структуры, командный состав, повседневная жизнь	РГНФ	2017	История. Исторические науки. Общественные науки	Мохов А.С.
35.	Украинские города в политической системе «Малой России» и казацкая государственность: практики интеграции и дезинтеграции (2-я	РГНФ	2017	История. Исторические науки. Общественные науки	Лазарев Я.А.

	пол. XVII-60-е гг. XVIII в.)				
36.	Национальные базовые ценности и их отражение в коммуникативном пространстве провинциального города: традиции и динамика	РГНФ	2017	Языкознание. Общественные науки	Вепрева И.Т.
37.	Традиционные религии и религиозная идентичность в постсекулярном обществе: на основе исследования православных приходов	РГНФ	2017-2018	Социология. Общественные науки	Гришаева Е.И.
38.	Практики взаимодействия врачей и пациентов в системе медицинского обслуживания на селе	РГНФ	2017	Социология. Общественные науки	Антонова Н.Л.
39.	Культура. Личность. Общество: методология, опыт эмпирического исследования	РГНФ	2017	Социология. Общественные науки	Грунт Е.В.
40.	Исследование психологических предикторов эффективности дистанционного обучения	РГНФ	2017-2019	Психология. Общественные науки	Клименских М.В.
41.	Издание Словаря говоров Русского Севера	РГНФ	2017-2018	Языкознание. Общественные науки	Рут М.Э.
42.	Исследование влияния фактора детско-родительского взаимодействия на раннее когнитивное и сенсомоторное развитие детей	РГНФ	2017-2019	Психология. Общественные науки	Токарская Л.В.
43.	Проблема вовлеченности в массовую культуру: эстетическая специфика, субъективные смыслы, социальные практики	РГНФ	2017-2019	Философия. Общественные науки	Неменко Е. П.
44.	Комплексный алгоритм культуральной регенерации малых индустриальных городов (minor cities) в контексте агломерационных процессов России и Европы	РГНФ	2017-2019	Философия. Социология Общественные науки	Быстрова Т.Ю.
45.	«Человек советский» в амбивалентной рецепции венгерской и русской гуманитаристики XX-XXI вв.	РГНФ	2017-2019	История. Исторические науки. Общественные науки	Русина Ю.А.

4.3. Мероприятия, направленные на продвижение в предметных рейтингах QS по профильным направлениями CAE.

Задача	Мероприятие	Сроки реализации	Планируемые результаты
--------	-------------	------------------	------------------------

Достижение позиции 150 в отраслевом (предметном) рейтинге QS (QS World University Rankings) – History	Проведение статусных международных конференций в УрФУ	2017-2019	Рост академической репутации, рост цитируемости
	Создание и развитие Ассоциации исторической русистики	2019	Рост академической репутации
	Участие в международных ассоциациях	2017-2019	Привлечение академических экспертов, рост академической репутации
	Увеличение количества публикаций в журналах, индексируемых в Scopus	2018-2020	Рост цитируемости
	Публикация серии статей в высокорейтинговых изданиях по истории	2017-2019	Рост цитируемости
	Индексация серии монографий в международных базах цитирования	2019-2020	Рост академической репутации, рост цитируемости
Достижение позиции 300 в отраслевом (предметном) рейтинге QS (QS World University Rankings) – Linguistics	Проведение статусных международных конференций в УрФУ	2017-2019	Рост академической репутации, рост цитируемости
	Организация международных научных школ молодых ученых по ведущим научным направлениям в сфере лингвистики	2017-2019	Рост академической репутации
	Активное участие в работе международных и российских ассоциаций: Международная ассоциация преподавателей русского языка и литературы (МАПРЯЛ), РОПРЯЛ.	2017-2019	Рост академической репутации
	Увеличение количества публикаций в журналах, индексируемых в Scopus	2018-2020	Рост цитируемости
	Публикация серии статей в высокорейтинговых изданиях по лингвистике	2017-2019	Рост цитируемости
	Повышение показателей цитируемости (1-2-я квартиль Scopus) журнала по лингвистике «Вопросы ономастики»	2019-2020	Рост академической репутации, рост цитируемости
Достижение позиции 200 в отраслевом (предметном) рейтинге QS (QS World University Rankings) – Philosophy	Проведение статусных международных конференций в УрФУ	2018-2020	Рост академической репутации, рост цитируемости
	Увеличение количества публикаций в журналах, индексируемых в Scopus	2018-2020	Рост цитируемости
	Публикация серии статей в высокорейтинговых изданиях по истории	2017-2019	Рост цитируемости
	Включение в международную наукометрическую базу Scopus журнала «Известия Уральского федерального университета. Серия 3»	2019-2020	Рост академической репутации, рост цитируемости
Достижение позиции 50 в отраслевом (предметном) рейтинге QS (QS World	Публикация серии статей в высокорейтинговых журналах, индексируемых в Scopus, учитываемых в предметном рейтинге	2017-2019	Рост цитируемости

University Rankings) – Hospitality & Leisure Management	QS World University Rankings) – Hospitality & Leisure Management		
	Проведение международных конференций по тематике туризма и мегасобытий в УрФУ	2018-2020	Рост академической репутации, рост цитируемости

4.4. Мероприятия, направленные на обеспечение роста публикационной активности сотрудников САЕ

Задача	Мероприятие	Сроки реализации	Планируемые результаты
Увеличение числа НПР авторов публикаций, индексируемых в WoS CC / Scopus	Программа стимулирования академической мобильности	2017-2019	Вовлечение молодых НПР.
	Создание и поддержка новых исследовательских групп	2018-2019	Увеличение числа новых авторов за счет научных связей поддержанных групп.
	Реализация дорожных карт по росту публикационной активности кафедр и структурных подразделений института	2017-2019	Увеличение числа новых авторов.
Увеличение цитируемости публикаций НПР, учтенных в базе данных Scopus / WoS CC	Гранты на подготовку публикаций в высокорейтинговых изданиях	2017-2019	Рост цитирования за счет появления публикаций в высокорейтинговых изданиях
	Поддержка публикаций в ведущих российских и зарубежных журналах по приоритетным направлениям исследования	2017-2019	Рост цитирования за счет увеличения качества публикаций
	Проведение обучающих семинаров для НПР по вопросам цитирования	2017-2019	Увеличение степени осведомленности НПР о правилах цитирования
	Вхождение журнала Quaestio Rossica в Arts & Humanities Citation Index (WoS CC)	2019	Повышение показателей цитируемости журналов, издаваемых на базе САЕ
	Вхождение журнала «Вопросы ономастики» в вторую четверть по области «Linguistics & Language» (SJR Scopus)	2020	Повышение показателей цитируемости журналов, издаваемых на базе САЕ
	Привлечение зарубежных исследователей в новые научные группы и существующие центры	2018-2019	Рост цитируемости за счет совместных публикаций
Увеличение количества статей в Scopus и WoS CC с исключением	Включение в международную базу ESCI (WoS CC) 3 научных журналов, издаваемых САЕ: «Известия Уральского	2018-2019	Увеличение количества статей за счет публикаций членов редколлегии и авторов из УрФУ. Повышение

дублирования в расчете на одного НПР	федерального университета. Серия 2», «Античная древность и Средние века», «Changing Societies and Personalities»		цитируемости статей, опубликованных авторами САЕ.
	Включение в международную наукометрическую базу Scopus журнала «Известия Уральского федерального университета. Серия 3»	2020	Увеличение количества статей за счет публикаций членов редколлегии и авторов из УрФУ. Повышение цитируемости статей, опубликованных авторами САЕ
	Программа стимулирования академической мобильности	2017-2019	Рост числа публикаций, индексируемых в Scopus и WoS CC
	Создание и поддержка новых исследовательских групп	2018-2019	Увеличение количества публикаций
	Реализация программы по созданию серии монографий авторов САЕ в соответствии с правилами международных баз цитирования для индексации в WoS Book Citation Index и Scopus	2018-2019	Рост числа публикаций, индексируемых в Scopus и WoS CC

5. Планы по развитию кадрового состава научно-педагогических работников Уральского гуманитарного института.

В 2016 г. штатное расписание НПР ИГНИ составляло 258 ставок (в т. ч. 40 ставок научных сотрудников); штатное расписание НПР ИСПН – 365 ставок (в т. ч. 30 ставок научных сотрудников).

Т. о., УрГИ имеет 623 ставки НПР, в т. ч. 553 ставки ППС и 70 ставок научных сотрудников. Общее количество научно-педагогических работников (включая совместителей) – 942 человека.

Средний возраст НПР УрГИ – 39,6 лет. Необходимо отметить, что средний возраст научных сотрудников гораздо ниже, чем ППС - 33,2 и 46 соответственно.

Численность иностранных НПР УрГИ, приведенная к числу ставок в 2016 г., – 43,6, что составляет 7% от численности НПР Института. Общее количество иностранных НПР – 89 человек (без учета ГПД).

5.1. Основные задачи по развитию кадрового потенциала

Задача/мероприятие	Пути решения	Планируемые результаты
Открытая кадровая политика	Размещение информации о конкурсном отборе в специализированных СМИ, в т. ч. зарубежных; привлечение к участию в конкурсном отборе	Закрепление перспективных кадров для работы в университете. Повышение качества научных

	сторонних специалистов, имеющих существенный задел в научной проблематике	исследований.
Интеграция НПР в современное образовательное пространство	Повышение квалификации НПР по английскому языку в сотрудничестве с Кембриджским центром УрФУ; организация стажировок в зарубежных университетах и научных центрах; участие сотрудников в международных мероприятиях, организация и проведение международных мероприятий.	Увеличение количества публикаций, индексируемых в базах данных WoS и Scopus на 1 НПР до 1,5/2 к 2021 г. Увеличение показателя цитируемости в базах данных WoS и Scopus на 1 НПР до 1,5/2 к 2021 г. Увеличение количества совместных статей до 10 к 2021 г. Повышение доли НПР, владеющих английским языком, до 50%.
Привлечение иностранных НПР, имеющих опыт работы и руководства научными коллективами в ведущих университетах мира	Привлечение дополнительных ресурсов для оплаты труда, разработка достойного социального пакета	Увеличение доли иностранных НПР до 20 % к 2021 г. Увеличение доли научных сотрудников в численности ППС до 20 % к 2020 г.
Соответствие квалификации НПР требованиям российских и международных аккредитационных показателей	Изучение условий международной аккредитации, повышение квалификации НПР	Международная аккредитация одной образовательной программы к 2020 г.
Перевод сотрудников на эффективный контракт	Информационно-разъяснительная работа об условиях и преимуществах эффективного контракта	Повышение вероятности достижения планируемых показателей.
Привлечение молодых перспективных российских и зарубежных НПР	Система индивидуальных грантов на конкурсной основе, включая стимулирующие выплаты, поездки на мероприятия, обучения, стажировки и т.д.	Снижение среднего возраста НПР до 36 лет; повышение вклада молодых НПР в достижение заявленных показателей.

5.2. Параметры кадрового потенциала

№	Показатель	2016 факт	2017 план	2018 план	2019 план	2020 план	2021 план
1.	Средняя численность НПР САЕ, приведенная к количеству ставок, включая работающих на условиях штатного совместительства (без учета работающих по ГПД)	623	615	608	595	585	580

2.	Среднесписочная численность НПР САЕ за отчетный год, включая работающих на условиях штатного совместительства (без учета работающих по ГПД)	466	461	456	446	439	435
3.	Средняя численность иностранных граждан и российских граждан, имеющих степень PhD зарубежных университетов из числа НПР САЕ, приведенная к количеству ставок, включая работающих на условиях штатного совместительства (без учета работающих по ГПД)	43	49	67	89	94	116
4.	Средняя численность НПР САЕ, приведенная к количеству ставок, включая работающих на условиях штатного совместительства (без учета работающих по ГПД), являющихся авторами публикаций, подготовленных во время их работы в образовательной организации (аффилированных с образовательной организацией), изданных за последние 5 лет и индексируемых в базах данных Scopus и WoS	56	74	91	107	117	145
5.	Доля численности НПР САЕ, являющихся авторами публикаций, индексируемых базами данных Scopus и WoS, в общей численности НПР САЕ	9%	12%	15%	18%	20%	25%

6. Структура и система управления САЕ

В настоящий момент структура Уральского гуманитарного института соответствует типовой структуре института УрФУ. К 2018 г. планируется осуществить организованный и планомерный переход к структуре Стратегической академической единицы с разделением на Школу бакалавриата и Школу наук. Период апробации позволит учесть опыт уже действующих САЕ, принять взвешенные решения по формированию коллективов новых подразделений, кадровым и организационным изменениям.

6.1. Состав стратегической академической единицы.

Создаваемая стратегическая академическая единица будет включать в себя следующие структурные подразделения:

- **Школу бакалавриата**, задачей которой является подготовка практико-ориентированных специалистов, обладающих базовым набором общих гуманитарных и профессиональных компетенций. Наиболее талантливые выпускники школы бакалавриата будут готовы к дальнейшему обучению в магистратуре. В состав Школы войдут 9 департаментов: лингвистики, международных отношений, политологии и социологии, психологии, философии, «Исторический факультет», «Факультет журналистики», «Филологический факультет», «Факультет искусствоведения и социокультурных

технологий»; 26 кафедр, учебные лаборатории, образовательные центры и иные подразделения, обслуживающие учебный процесс.

Главным отличием структуры социогуманитарной САЕ от типовой структуры является наличие кафедр и в Школе бакалавриата, и в Школе наук. Кафедра, как основная структурная единица, на наш взгляд, позволяет наиболее эффективно организовать деятельность научно-педагогических работников на всех уровнях. Преподавательская деятельность в современном вузе невозможна без научно-методической работы и постоянного развития сотрудников. Наличие кафедр на уровне бакалавриата будет гарантией участия ППС Школы бакалавриата в научной жизни и возможностью перехода сотрудников, при соответствующей активности, на уровень работы в Школе наук. Высоких требований к публикационной активности к сотрудникам школы бакалавриата, тем не менее, не предъявляется. От них требуются активная и высокопрофессиональная научно-методическая работа, создание новых курсов лекций и электронных образовательных ресурсов, привлечение талантливых абитуриентов.

- **Школу наук**, главными задачами которой являются подготовка специалистов, (магистрантов и аспирантов), ориентированных на научно-исследовательскую деятельность, и организация фундаментальных научных исследований мирового уровня. Базовой структурной единицей Школы наук станет кафедра, сформированная в соответствии со специальностью диссертационного совета и способная обеспечить качественные научные исследования по своему направлению. Общее количество кафедр Школы наук – порядка 10. Кафедры Школы наук должны соответствовать специально разработанным критериям и могут быть вновь созданными либо сформированными на базе уже существующих кафедр УрГИ. Основной вид работы сотрудников – научно-исследовательская деятельность, а также преподавание специальных дисциплин, руководство магистерскими и аспирантскими диссертациями, руководство модулями ООП магистратуры, аспирантуры и бакалавриата по заказу руководителей образовательных программ.

Также в состав Школы наук войдут Межрегиональный институт общественных наук, НИИ русской культуры, научные лаборатории, научные группы, центры и иные подразделения, обслуживающие научно-образовательный процесс.

- **Институт по переподготовке и повышению квалификации**, задача которого – обеспечение системы дополнительного образования как сотрудников и студентов УрФУ, так и внешних лиц. Важным моментом является повышение квалификации НПР УрФУ в соответствии с требованиями российских и международных аккредитаций.

6.2. Структура управления

В качестве высших органов стратегического управления САЕ создаются коллегиальные органы.

Управляющий совет – коллегиальный орган управления, имеющий управленческие полномочия по решению вопросов функционирования и развития САЕ. Решения по определенному кругу вопросов обязательны для работников и обучающихся. В состав Управляющего совета входят куратор Института, директор Института, руководители структурных подразделений Института, представители ректората, представители Совета попечителей, представители Международного академического совета.

Международный академический совет. Основной задачей Международного академического совета является содействие эффективному развитию САЕ за счет обеспечения содержательной экспертизы проектов и проектных решений, принимаемых в рамках Программы развития САЕ. Он формируется из числа ведущих международных экспертов. В состав Международного академического совета входят ведущие иностранные ученые международного уровня по научным направлениям, определенным в качестве приоритетных для САЕ; ведущие российские ученые международного уровня

по научным направлениям, определенным в качестве приоритетных для САЕ, работающие в РАН; признанные организаторы научной и образовательной деятельности, имеющие опыт управления международными научными исследованиями в ведущих университетах и/или научных исследовательских институтах. В настоящее время ведутся переговоры по формированию состава.

Совет попечителей отвечает за финансирование из различных источников – в т. ч. пожертвования, привлечение средств от выпускников и партнеров. Основной задачей Совета попечителей Института является расширение каналов финансирования деятельности Института с целью содействия эффективному решению текущих и перспективных задач развития Института. В состав Совета попечителей дали согласие войти: Татьяна Георгиевна Мерзлякова – Уполномоченный по правам человека в Свердловской области; Владимир Леонидович Крупкин – первый заместитель генерального директора ЗАО «РСГ - Академической». Направлены приглашения: Людмиле Алексеевне Вербицкой – президенту Российской академии образования; Александру Огановичу Чубарьяну – научному руководителю Института всеобщей истории РАН, Эдуарду Львовичу Феоктистову – директору Уральского центра кинезиотерапии; Камалу Мехти оглы Абдуллаеву – главному редактору международного журнала «Тюркология», академику Национальной академии наук Азербайджана.

Ученый совет САЕ создается на основании решения Ученого совета Университета, является выборным представительным коллегиальным органом управления, осуществляющим общее руководство. Деятельность ученого совета САЕ регламентируется Положением об Ученом совете Института УрФУ, в котором определяются полномочия, срок деятельности, порядок формирования состава совета, права и обязанности, регламент проведения заседаний и принятия решений. Планируется избрать новый состав Ученого совета УрГИ на собрании научно-педагогических работников УрГИ 29 июня 2017 г. В настоящее время ведется работа по выдвижению кандидатов в состав Ученого совета от структурных подразделений.

Учебно-методический совет является совещательным коллегиальным органом Института, координирующим учебно-методическую работу в Институте, обобщающим и распространяющим опыт работы структурных подразделений Института по совершенствованию учебного процесса и повышению качества образования.

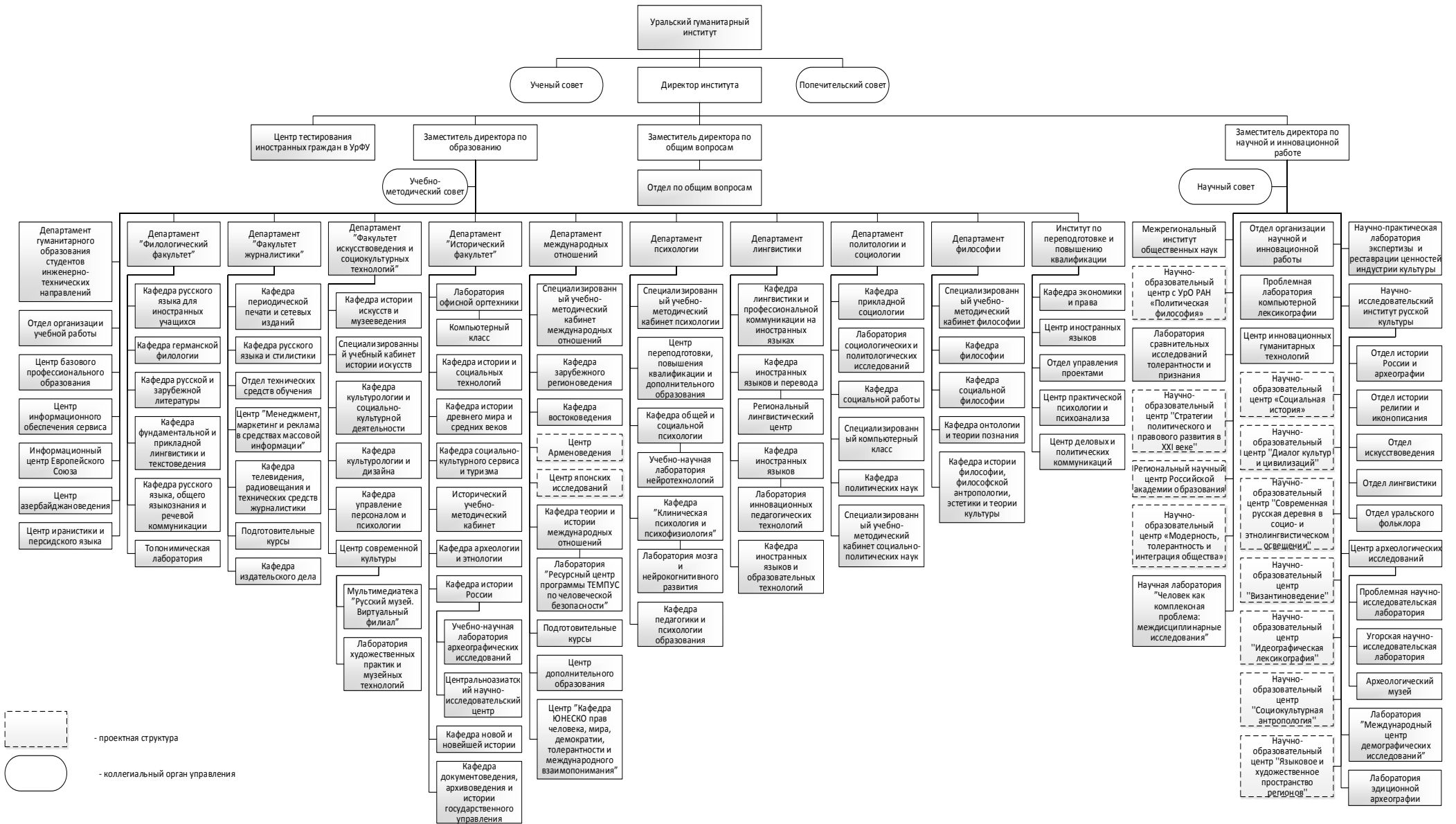
Функции оперативного управления осуществляет директор, имеющий право подписи по всем необходимым действиям, связанным с управлением ситуацией в САЕ (финансовые процессы, управление и т.д.). Заместитель директора по научной и инновационной деятельности отвечает за результаты научной и инновационной деятельности, включая результаты научно-исследовательских и инновационных проектов, развитие научной и инновационной инфраструктуры. Заместитель директора по общим вопросам занимается планированием, исполнением и контролем бюджета института; вопросами оргструктуры; сохранением и развитием материальной базы.

Руководство Школой бакалавриата и Школой наук САЕ закреплено за директорами школ. Внутри каждой из школ предусмотрены руководители входящих в них структурных подразделений. В Школе бакалавриата это директора департаментов и заведующие кафедрами, в Школе наук – заведующие кафедрами, руководители научных структурных подразделений, руководители проектных групп – ключевых центров превосходства, научных лабораторий и научных групп. Руководство образовательными программами закреплено за руководителями образовательных программ, которые отвечают за эффективное управление образовательными программами и достижение соответствующих показателей. Каждая из школ в своем составе имеет отдел организации образовательной деятельности, в который передается ответственность за управление образовательным процессом по программам бакалавриата, магистратуры и аспирантуры и соответствующие полномочия.

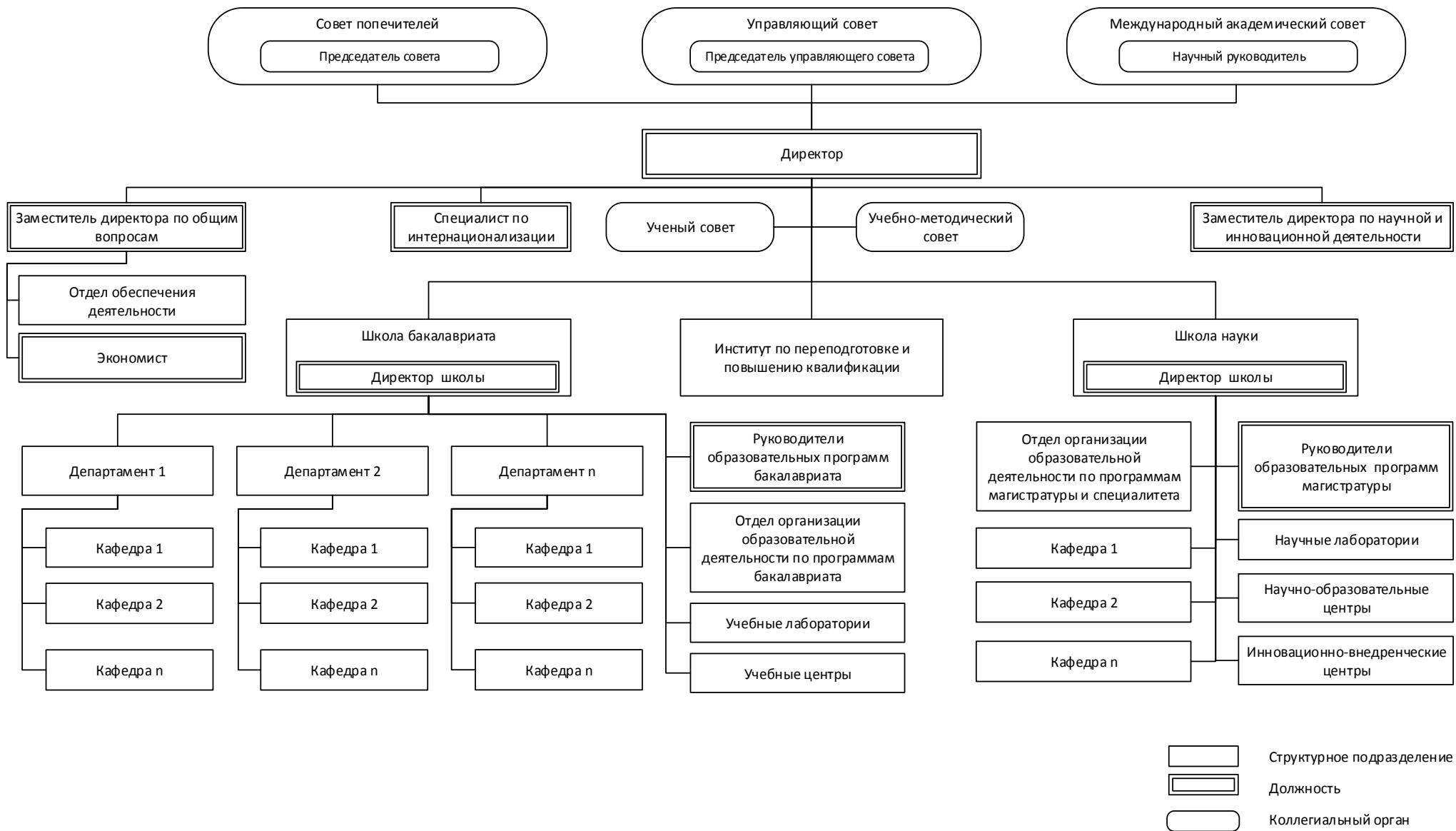
6.3. Уровень автономности.

В переходный период доходы и расходы от основной образовательной деятельности аккумулируются на лицевом счете САЕ 303. САЕ также имеет целевые лицевые счета, лицевые счета для учета средств дополнительного образования и т.д. Распорядителем всех лицевых счетов является директор. Отчисления в ФОР являются стандартными, установленные приказом ректора для всех институтов УрФУ. По окончании переходного периода возможен пересмотр процента отчислений в ФОР с возложением на САЕ ответственности за оплату коммунальных услуг, ремонтов, содержания инфраструктуры и т.д.

6.4. Организационная модель института на текущий момент.



6.5. Организационная модель САЕ с выделением Школы бакалавриата и Школы наук.



6.6. Основные показатели эффективности деятельности САЕ для целей внутреннего контроля по образовательной деятельности

№	Показатель	Ед. изм.	2016 факт	2017 план	2018 план	2019 план	2020 план	2021 план
1.	Увеличение приема на основные образовательные программы, в т. ч. за счет электронного образования: - бакалавриат - магистратура	%	- -	- -	10 5	15 10	- 20	- 25
2.	Оптимизация численности студентов на образовательной программе: - бакалавриат - магистратура	чел.	- -	- -	50 15	- -	100 25	100 25
3.	Введение исследовательской траектории в образовательную программу: - бакалавриат - магистратура	%	- -	3 5	5 10	7,5 15	10 20	10 20
4.	Введение дисциплин, обязательных для изучения на иностранном языке в русскоязычные образовательные программы с целью повышения иноязычной компетентности и академической мобильности студентов всех уровней обучения	Ед.	1	1	2	2	3	5
5.	Ребрендинг образовательных программ магистратуры, частично реализуемых на иностранном языке, и доведение их до статуса «полностью реализуемых на иностранном языке»	Ед.	4	5	2	-	-	-
6.	Разработка новых образовательных программ магистратуры, полностью реализуемых на иностранном языке, и охват всей линейки имеющихся в институте укрупненных групп направлений и специальностей	Ед.	-	-	-	1	1	2
7.	Разработка и реализация модулей востребованного гуманитарного образования для инженеров, способствующих формированию «мягких» компетенций (soft skills), в т. ч. в электронном формате	%	8	10	12	15	20	22
8.	Разработка и введение проектов по модулю в образовательные программы всех уровней обучения	%	3	10	15	20	25	25
9.	Разработка и применение электронного образования (дисциплины и модули)	%	-	3	5	10	20	25
10.	Формирование программ нового типа	Ед.	-	-	-	1	1	2

	аспирантуры, в т. ч. «2+3» (магистратура + PhD) для российских иностранных студентов ведущих вузов, развитие и привлечение грантовой поддержки РФ, Уральского региона, УрФУ							
11.	Введение междисциплинарных исследовательских проектов в образовательные программы магистратуры совместно с ведущими вузами России и стран	Ед.	-	-	-	3	5	5
12.	Открытие конкурентоспособных образовательных программ бакалавриата и магистратуры: <ul style="list-style-type: none"> • «Event-сервис» (магистратура); • «Антропология и этнология» (бакалавриат); • «Проектирование и сопровождение медиапроцессов» (магистратура) • «Демографический вызов и миграционные процессы в России (магистратура)»; • «Музейное дело и охрана объектов культурного наследия» (бакалавриат); • «Немецкая филология» (бакалавриат) 	Ед.	1	1	1	1	1	1

7. Финансовая модель САЕ

	2016 факт (млн. руб.)	2017 план (млн. руб.)	2018 план (млн. руб.)	2019 план (млн. руб.)	2020 план (млн. руб.)	2021 план (млн. руб.)
ДОХОДЫ ВСЕГО:	457	518	597	675	751	896
1. Средства бюджета	135	144	145	155	145	140
1.1. Субсидия на выполнение государственного задания по образовательным услугам	118	109	110	115	115	115
1.2. Субсидия на выполнение государственного задания по Научно-исследовательской деятельности	4	15	15	20	20	20
1.3. Прочие субсидии и средства бюджетов	13	20	20	20	10	5
2. Внебюджетные средства	276	318	402	475	560	710
2.1. Доходы от платной образовательной деятельности (высшее профессиональное образование, довузовская подготовка, второе высшее и дополнительное образование, дистанционное образование и др.)	210	240	300	350	400	550
2.2. Доходы от научной деятельности (выполнение НИР, консультационные и аналитические работы, вкл. гранты РНФ, РФФИ и РГНФ и др.)	66	78	95	110	140	140
2.3. Доходы от использования результатов интеллектуальной деятельности			7	15	20	20
3. Прочие доходы	46	56	50	45	46	46
3.1. Внутренние поступления (взаимозачет учебной нагрузки)	42	52	45	40	40	40

3.2. Доходы от международных проектов	4	4	5	5	6	6
РАСХОДЫ ВСЕГО:	457	518	597	675	751	896
1. Расходы на обеспечение образовательного процесса	374	406	422	452	486	574
1.1. Расходы по оплате труда	339	357	362	366	366	380
1.2. Расходы на развитие образовательного процесса	29	42	42	47	50	60
1.3. Прочие текущие расходы	6	7	8	9	10	10
1.4. Расходы на развитие инфраструктуры	-	-	10	30	60	124
2. Расходы на финансирование научных исследований САЕ	83	112	175	223	265	322
2.1. Научная работа (направление) 1- История	48	36	50	70	82	82
2.2. Научная работа (направление) 2 - Психология	8	26	40	60	75	60
2.3. Научная работа (направление) 3 - Лингвистика	12	20	27	35	43	60
2.4. Научная работа (направление) 4 - Философия	6	18	40	40	45	60
2.5. Научные исследования по другим направлениям	9	12	18	18	20	60
3. Прочие расходы						
ДЕФИЦИТ /ПРОФИЦИТ	-	-	-	-	-	-

**Календарный план по формированию и развитию стратегической академической единицы
«Уральский гуманитарный институт»**

Цель САЕ:

Подготовка новой генерации специалистов в сфере гуманитарных и общественных наук, способных отвечать на глобальные вызовы современности и формировать гуманитарную повестку на региональном, национальном и мировом уровнях и продвижение на мировой уровень исследований УрФУ в сфере гуманитарных и социальных наук.

Задачи САЕ:

- Выделение ключевых научных направлений и проведение фундаментальных научных исследований, путем создания:
 - международного Центра междисциплинарных исследований развивающегося мозга под руководством ведущего зарубежного ученого;
 - международного центра «Новая методология социальных исследований» под руководством ведущего зарубежного ученого;
 - международного Центра русистики;
 - Центра инновационных разработок и научных разработок в области нейронаук (Уральский Нейронет-центр).
- Кооперация с институтами УрО РАН и работодателями путем создания научных лабораторий и базовых кафедр:
 - научной лаборатории «Анализ современных политических процессов» (Институт философии и права УрО РАН)
 - научной лаборатории «Лаборатория перспективных исторических исследований» (Институт истории и археологии УрО РАН)
 - базовой кафедры в Государственном казенном общеобразовательном учреждении Свердловской области «Школа-интернат № 17
 - базовой кафедры в Центре экстренной психологической помощи МЧС России
- Разработка и оптимизация пакета конкурентоспособных на региональном и национальном и мировом рынках программ бакалавриата и магистратуры;
- Обеспечение системы непрерывного образования (LLL – Life Long Learning / образование в течение всей жизни);
- Подготовка исследователей (магистратура и аспирантура) для академических и корпоративных исследовательских центров.

Позиции в отраслевых (предметных) рейтингах по итогам формирования и развития САЕ:

- Топ -150 в предметном рейтинге QS World University Rankings by Subject – History
- Топ -200 в предметном рейтинге QS World University Rankings by Subject – Philosophy
- Топ -300 в предметном рейтинге QS World University Rankings by Subject – Linguistics
- Топ -50 в предметном рейтинге QS World University Rankings by Subject – Hospitality & Leisure Management
-

№	Наименование	Срок исполнения	Результат исполнения	Ответственные
---	--------------	-----------------	----------------------	---------------

	мероприятия	2017 г.	2018 г.	2019 г.	2020 г.		исполнители
1.	Формирование САЕ						
1.1.	Планирование развития деятельности					Определены основные источники финансирования и сформированы плановые ориентиры доходов САЕ, обеспечивающие ее развитие с учетом сформированных планов развития образовательной и научно-исследовательской деятельности	Куратор САЕ
1.2.	Объединение ИГНИ и ИСПН в единую структуру					На базе объединения ИГНИ и ИСПН создан Уральский гуманитарный институт	Куратор САЕ, руководитель САЕ
1.3.	Организационная трансформация от модели Института к модели САЕ					Утверждена организационная модель САЕ с учетом специфики и периода апробации, институт переведен на модель САЕ.	Куратор САЕ, руководитель САЕ
1.4.	Формирование коллегиальных органов управления					Сформированы Ученый совет, Международный совет, Совет попечителей, Управляющий совет, Учебно-методический совет	Куратор САЕ, руководитель САЕ
2.	Развитие сотрудничества с ведущими иностранными и российскими партнерами в целях обеспечения эффективного развития САЕ					Заключены (подтверждены) соглашения о сотрудничестве между университетом и его ведущими иностранными и российскими партнерами в целях реализации соответствующих подразделов календарного плана и обеспечения эффективного развития САЕ	Руководитель САЕ
3.	Реализация кадровой политики САЕ, включая привлечение и поддержку молодых научно-педагогических работников, иностранных НПР, реализацию программ академической мобильности в форме стажировок, повышения квалификации, профессиональной подготовки и других формах					Привлечено не менее 30 молодых НПР, имеющих опыт работы в научно-исследовательской и образовательной сферах в ведущих иностранных и российских университетах и научных организациях; привлечено не менее 120 иностранных НПР	Руководитель САЕ
4.	Образовательная деятельность						
4.1.	Формирование портфеля образовательных программ САЕ, включая образовательные программы, разработанные совместно с ведущими иностранными и российскими университетами и научными организациями, англоязычные программы.					Создана образовательная программы специалитета «Перинатальная психология» с Инновационным Евразийским университетом (Казахстан), Научно-исследовательским центром детской нейропсихологии им. А.Р. Лурия	Руководитель САЕ
						Объявлен набор на образовательную программу бакалавриата «Медиакоммуникации», реализуемую с Союзом журналистов	Руководитель САЕ

№	Наименование мероприятия	Срок исполнения				Результат исполнения	Ответственные исполнители
		2017 г.	2018 г.	2019 г.	2020 г.		
						России, телеканалом «ЕТВ», АО «Телерадиовещательная компания "Студия-41"»	
						Объявлен набор на образовательную программу магистратуры двух дипломов «Психология образования» с Монгольским государственным университетом	Руководитель САЕ
						Созданы программы магистратуры, полностью реализуемые на иностранном языке: «Tourism Management and Development», «Human Resources management in an International Organization», BRICS countries in the globalized world	Руководитель САЕ
						Создана образовательная программа магистратуры «Комплексная безопасность человека» с Центром экстренной психологической помощи МЧС России, Дрезденским технологическим институтом	Руководитель САЕ
						Созданы программы бакалавриата «Реставрация и экспертиза» с Государственным научно-исследовательским институтом реставрации (Москва) и Всероссийским художественным научно-реставрационным центром (ВХРНЦ) имени академика И.Э. Грабаря (Москва).	Руководитель САЕ
						Создана образовательная программа магистратуры «Международная дипломатия» с Казахским национальным университетом	Руководитель САЕ
						Получена международная аккредитация образовательной программы «Международные отношения»	Руководитель САЕ
						Создана базовая кафедра в Государственном казенном общеобразовательном учреждении Свердловской области «Школа-интернат № 17	Руководитель САЕ
						Создана базовая кафедра в Центре экстренной психологической помощи МЧС России	Руководитель САЕ

№	Наименование мероприятия	Срок исполнения				Результат исполнения	Ответственные исполнители
		2017 г.	2018 г.	2019 г.	2020 г.		
4.2.	Формирование качественного контингента САЕ в том числе за счет привлечения абитуриентов, проявивших творческие способности и интерес к научно-исследовательской деятельности, и студентов из ведущих иностранных университетов для обучения в российских вузах путем реализации партнерских образовательных программ с иностранными университетами и ассоциациями университетов					Количество иностранных студентов, обучающихся на образовательных программах, реализуемых САЕ, не менее 500 человек, средний балл ЕГЭ не менее 75,5	Руководитель САЕ
4.3.	Обеспечение системы непрерывного образования					Повышение квалификации и профессиональную переподготовку прошли не менее 2000 человек ежегодно; процент НПР, реализующих образовательные программы на английском языке, – не менее 30	Руководитель САЕ
4.4.	Совершенствование деятельности аспирантуры и докторантуры					Создание образовательных программ аспирантуры на иностранном языке, ориентированных на уровень обучения, соответствующий степени PhD по направлениям: «Исторические науки и археология», «Психологические науки», «Философия, этика и религиоведение», «Языкознание и литературоведение». Присвоение степени PhD выпускникам программ: «Исторические науки и археология», «Психологические науки», «Философия, этика и религиоведение», «Языкознание и литературоведение»	Руководитель САЕ
5.	Научная деятельность						
5.1.	Развитие научно-исследовательской деятельности САЕ, в том числе научно-исследовательских и опытно-конструкторских проектов с привлечением к руководству ведущих иностранных и российских ученых и (или) совместно с перспективными научными организациями					Создан международный Центр междисциплинарных исследований развивающегося мозга под руководством ведущего зарубежного ученого	Руководитель САЕ
						Под руководством приглашенного зарубежного ученого создан центр «Новая методология социальных исследований»	Руководитель САЕ

№	Наименование мероприятия	Срок исполнения				Результат исполнения	Ответственные исполнители
		2017 г.	2018 г.	2019 г.	2020 г.		
	или высокотехнологичными организациями, в т. ч. прошедшими предварительную экспертизу Минобрнауки РФ и рекомендованными по итогам заседания Совета для реализации за счет средств субсидии					Созданы 2 совместные Научные лаборатории с УрО РАН. Лаборатория «Анализ современных политических процессов» (Институт философии и права УрО РАН) и Лаборатория перспективных исторических исследований (Институт истории и археологии УрО РАН)	Руководитель САЕ
						Создан международный центр русистики	Руководитель САЕ
						Количество публикаций САЕ за период 2016-2020 гг. индексируемых в Scopus / Web of Science – 2400/ 2100, вхождение в ТОП-150 в предметных рейтингах QS «История» и ТОП-200 «Философия», ТОП -300 «Лингвистика», ТОП-50 «Менеджмент в сфере гостеприимства и досуга»	Руководитель САЕ
						Объем научно-исследовательских и опытно-конструкторских работ САЕ не менее 270 000 тыс. руб. в 2020 г.	Руководитель САЕ

Существующий задел для создания САЕ

Уральский гуманитарный институт создан на базе объединения Института гуманитарных наук и искусств и Института социальных и политических наук УрФУ.

В состав УрГИ вошли:

- 3 института: Институт по переподготовке и повышению квалификации кадров, Межрегиональный институт общественных наук, Научно-исследовательский институт русской культуры;
- 9 департаментов: лингвистики, международных отношений, политологии и социологии, психологии, философии, «Исторический факультет», «Факультет журналистики», «Филологический факультет», «Факультет искусствоведения и социокультурных технологий»;
- 37 кафедр, 12 учебных и научных лабораторий и 26 центров разной направленности, в т. ч. Региональный научный центр Российской академии образования и 6 центров с международным участием.

Кроме того, в ИСПН и ИГНИ в рамках Программы повышения конкурентоспособности созданы и успешно работают Центры компетенций:

Ключевой центр превосходства «Международный центр исторической русистики» (руководитель: Д.А. Редин) в составе которого – Лаборатория эдиционной археографии (научный руководитель: М.-П. Рей).

Научные лаборатории: Международный центр исторической демографии (руководитель – Г. Торвальдсен); Мозга и нейрокогнитивного развития (руководитель – С.Ю. Киселев); Сравнительных исследований толерантности и признания (руководители – М.Б. Хомяков и М. Ван Гелдерен).

Научные группы: Лаборатория коммуникативной филологии (руководитель – И.Т. Вепрева); Народная языковая традиция как источник историко-культурной информации (руководитель – Е.Л. Березович); Новые информационные технологии в теоретической и прикладной лингвистике (руководитель – Л.Г. Бабенко); Открытый город: от теоретических концепций к инновационному проектированию (руководитель – Т.Ю. Быстрова).

1. Образовательная деятельность

В настоящее время в ИГНИ и ИСПН открыто 25 основных образовательных программ уровня бакалавриата и 44 программы уровня магистратуры, в том числе 7 магистерских программ – англоязычные.

Общее количество студентов в двух институтах: 5046 уровня бакалавриата и 965 уровня магистратуры. В их числе 411 иностранных студентов, что составляет 7 % от общего количества студентов ИГНИ и ИСПН.

В ИГНИ и ИСПН также обучается 143 аспиранта, 30 из них – иностранные, что составляет 35 % от общего количества всех иностранных аспирантов УрФУ (84 человека).

В целом численность иностранных студентов ИГНИ и ИСПН равна 27 % от общего количества всех иностранных студентов университета.

Средний балл ЕГЭ в 2016 г.: ИГНИ – 70,19, ИСПН – 70,88.

В таблице приведены направления подготовки двух институтов с указанием количества студентов по каждому.

Бакалавриат, магистратура и аспирантура ИСПН

№ п/п	Направление	Бакалавриат/специалитет			Магистратура			Аспирантура		
		код	количество студ., чел.	в т. ч. иностр., чел.	код	количество магистр., чел.	в т. ч. иностр., чел.	код	кол-во аспирант., чел.	в т. ч. иностр., чел.
37.00.00 Психологические науки										
1.	Психология	37.03.01	234	7	37.04.01	78	5	37.06.01	11	2
2.	Конфликтология	-	-	-	37.04.02	-	-			
3.	Клиническая психология	37.05.01	163	4	-	-	-	-	-	-
39.00.00 Социология и социальная работа										
4.	Социология	39.03.01	140	2	39.04.01	43	2	39.06.01	12	-
5.	Социальная работа	39.03.02	159	7	39.04.02	30	2			
41.00.00 Политические науки и регионоведение										
6.	Зарубежное регионоведение	41.03.01	211	22	41.04.01	51	35	41.06.01	9	5
7.	Регионоведение России	-	-	-	41.04.02	8	3			
8.	Востоковедение и африканистика	41.03.03	248	10	41.04.03	31	1			
9.	Политология	41.03.04	81	6	41.04.04	31	4			
10.	Международные отношения	41.03.05	452	42	41.04.05	49	8			
44.00.00 Образование и педагогические науки										
11.	Педагогическое образование	-	-	-	44.04.01	3	-	44.06.01	6	1
12.	Психолого-педагогическое образование	-	-	-	44.04.02	-	-			
45.00.00 Языкознание и литературоведение										
13.	Лингвистика	45.03.02	481	36	45.04.02	158	19	-	-	-

14.	Интеллектуальные системы в гуманитарной сфере	45.03.04	10	1	45.04.04	5	-			
15.	Филология	45.03.01	357	71	45.03.01	83	26	45.06.01	43	17
16.	Фундаментальная и прикладная лингвистика	45.03.03	38	2	45.03.03	21	1			
46.00.00 История и археология										
17.	Исторические науки и археология	-	-	-	-	-	-	46.06.01	22	1
18.	История	46.03.01	232	2	46.04.01	42	4			
19.	Документоведение и архивоведение	46.03.02	216	1	46.03.02	39	2			
20.	Антропология и этнология	46.03.03	-	-	46.04.03	8	-			
47.00.00 Философия, этика и религиоведение										
21.	Философия	47.03.01	262	1	47.04.01	39	12	47.06.01	19	2
22.	Прикладная этика	47.03.02	49	-	47.04.02	-	-			
23.	Религиоведение	47.03.03	48	1	47.04.03	6	-			
43.00.00 Сервис и туризм										
24.	Сервис	43.03.01	152	6	43.04.01	5	-			
25.	Туризм	43.03.02	164	5	43.04.02	27	2			
42.00.00 Средства массовой информации и информационно-библиотечное дело										
26.	Журналистика	42.03.02	549	14	42.04.02	31	1	42.06.01	7	1
27.	Издательское дело	42.03.03	73	4	42.04.03	21	2			
38.0.00 Экономика и управление										
28.	Управление персоналом	38.03.03	271	12	38.04.03	60	6			
50.00.00 Искусствознание										

29.	История искусств	50.03.03	111	1	50.04.03	33	2	50.06.01	8	-
51.00.00 Культуроведение и социокультурные проекты										
30.	Культурология	51.03.01	75	-	51.04.01	17	5	51.06.01	6	1
31.	Соц.-культурная деятельность	51.03.03	116	1	51.04.03	24	1			
54.00.00 Изобразительное и прикладные виды искусств										
32.	Дизайн	54.03.01	154	7	54.04.01	22	3			
ИТОГО			5046	265		965	146		143	30

1.2. Дополнительное образование.

Дополнительное образование в институте реализуется на всех уровнях: для абитуриентов, студентов и специалистов, уже имеющих диплом о высшем образовании. Для абитуриентов на регулярной основе функционируют подготовительные курсы. Основной поток слушателей приходится на программы повышения квалификации и профессиональной переподготовки, которые обучаются в следующих структурных подразделениях:

1. Институт по переподготовке и повышению квалификации;
2. Центр дополнительного образования департамента психологии (финансовая деятельность ведется через ИППК);
3. Центр дополнительного образования департамента международных отношений;
4. Кафедра иностранных языков и перевода;
5. Кафедра лингвистики и профессиональной коммуникации на иностранных языках;
6. Кафедра русского языка для иностранных учащихся.
7. Центр информационного обеспечения сервиса.

В 2016 г. документы о дополнительном профессиональном образовании получили около 1500 человек. Наиболее востребованными направлениями ДПО являются иностранные языки, психология и управление персоналом. Помимо этого создаются ежегодно новые программы переподготовки и повышения квалификации, которые имеют междисциплинарное содержание и отражают актуальные потребности современного рынка труда. В общей сложности в 2016 г. доход центров ДПО составил более 28 млн. руб. (28 311 тыс. руб.). Наиболее доходной структурой в УрФУ по программам ДПО является Бизнес-школа ВШЭМ, но на 2-м месте в перечне институтов УрФУ по доходности от ДПО уверенно занимает УрГИ.

Самым крупным структурным подразделением в числе центров ДПО в УрГИ является ИППК, который в 2017 г. отметил 50-летний юбилей и ежегодно показывает стабильный рост доходов и количества слушателей образовательных программ. В 2016 г. ИППК предоставил образовательных услуг в общей сложности почти на 18 млн. руб. (17 680 723 руб.). Особенностью деятельности этого структурного подразделения является большая учительская аудитория. В 2016 г. почти в 2 раза возросло число учителей и преподавателей СПО, получивших дополнительное профессиональное образование в ИППК. В 2015 г. таких слушателей было зачислено 330 человек, в 2016 г. – 605 человек. В рамках ИППК в 2016 и 2017 гг. усилиями сотрудников этого подразделения и привлеченных специалистов было проведено 3 научно-практических конференции для школьников и студентов СПО, в которых приняли участие 783 будущих абитуриента.

1.3. Текущий перечень основных внешних по отношению к университету партнеров и выгодоприобретателей от деятельности ИГНИ и ИСПН:

Институты Уральского отделения РАН;
Представительство МИД РФ в г. Екатеринбурге;
Уральский филиал Государственного центра современного искусства;
Главное управление Федеральной службы исполнения наказаний России по Свердловской области;
Управление Федеральной службы безопасности по Свердловской области;
Министерство инвестиций и развития Свердловской области;
Министерство культуры Свердловской области;
Министерство международных и внешнеэкономических связей Свердловской области;
Министерство общего и профессионального образования Свердловской области;

Министерство социальной политики Свердловской области;
Центр экстренной психологической помощи МЧС России;
Управление образования Администрации г. Екатеринбурга;
Управление культуры Администрации г. Екатеринбурга;
ФГУП «Научно-производственное объединение автоматики имени академика Н. А. Семихатова» (ФГУП «НПО автоматики»);
ГБУУЗ СО «Свердловская областная клиническая психиатрическая больница»;
ЗАО «Производственная фирма «СКБ Контур»;
ОАО «Акционерный коммерческий банк содействия коммерции и бизнесу» (СКБ-Банк);
Высшие образовательные учреждения России;
Средние образовательные учреждения России;
Музейно-выставочные учреждения России;
Консалтинговые и брендинговые агентства России (рекламные агентства «Ньютон», «Red Pepper», «Штольцман и Кац», рекламная группа «Deltaplan», креативное агентство «Брендизиак» и др.);
Средства массовой информации России («Уральский рабочий», «Вечерний Екатеринбург», «Ведомости-Урал», «Коммерсант-Урал», информационные агентства «ИТАР-ТАСС-Урал», «Интерфакс», «Агентство политической информации», Ура.ru, ИА Знак.com и др.);
Ведущие туроператоры Уральского региона (группа компаний «Виста», «Европорт», «Море Трэвел», «Русский экспресс-Урал» и др.);
Некоммерческие организации (НКО «Солнечные дети», «Дорогами добра», «PRO-добро», фонд «Город без наркотиков», кризисный центр «Екатерина»);
Благотворительный фонд «Синара»;
Кадровые службы учреждений и предприятий всех видов собственности;
Психологические центры и службы социальной защиты Уральского региона;
Зарубежные партнеры, заинтересованные в совместных научно-исследовательских и образовательных проектах;
Население Уральского региона.

1.4. Трудоустройство выпускников.

Выпускники Уральского гуманитарного института востребованы на рынке труда города, области, региона, страны. По результатам систематических исследований зафиксировано, что около 80 % выпускников трудоустраиваются к моменту окончания университета или в течение ближайших двух месяцев, 20 % ориентируются на дальнейшее получение образования (магистратура, аспирантура). Причем около 60 % выпускников работают по специальности, 20 % – в смежных областях и еще 20 % работают по совершенно иной специальности, но им достаточно полученного образования для успешного вхождения в иные сферы профессиональной деятельности.

Благодаря полученным навыкам и компетенциям они могут найти себя в разных профессиональных сферах, организациях, компаниях и органах власти.

Основные направления трудоустройства выпускников: научно-исследовательские и аналитические центры; образовательные учреждения, предприятия малого и среднего бизнеса, государственные и муниципальные учреждения, общественные организации, международные структуры и культурные центры.

2. Научная деятельность

2.1. Основные научно-исследовательские проекты ИГНИ и ИСПН, реализованные за последние 3 года:

1. Возвращение в Европу: российские элиты и европейские инновации, нормы и модели (XVIII- начало XX вв.), Грант правительства Российской Федерации, 2014-2016 гг. – 51 млн. руб. Руководитель: Редин Д.А., зав. лабораторией эдиционной археографии.

2. Раннесоветское общество как социальный проект: идеи, механизмы реализации, результаты конструирования, Грант РНФ, 2016-2017 гг. – 12 млн. руб. Руководитель: Мазур Л.Н., зав. лабораторией «Международный центр исторической демографии».

3. Этнорелигиозная и демографическая динамика в горной Евразии в конце XIX - начале XX вв. на примере Урала и Скандинавии, Грант РНФ, 2016-2017 гг. – 12 млн. руб. Руководитель: Главацкая Е.М.

4. Лонгитюдное исследование нейрокогнитивного развития у недоношенных детей в онтогенезе, Грант РНФ, 2016-2017 гг. – 10 млн. руб. Руководитель: Львова О.А.

5. Репрезентация и интерпретация внутреннего мира человека в русском языке: семантика, дискурс, прагматика, Грант РНФ, 2016-2017 – 10 млн. руб. Руководитель: Норман Б.Ю.

Объем привлеченных средств НИР в 2016 г. составил 69 млн. руб. (56 млн. руб. ИГНИ + 13 млн. руб. ИСПН), что составляет 4,8% от общего объема НИР в УрФУ. В 2017 г. в рамках проектной части госзадания поддержаны 3 заявки (12 млн. руб.), выиграно 3 гранта РНФ 2017 (13 500 тыс. руб.).

2.2. Ключевые НПР ИГНИ, ИСПН с наиболее высокими исследовательскими результатами (2014-2016 гг.)

Имя работника	Кол-во статей Scopus за 3 года	H-index в Scopus в целом	Кол-во статей WoS за 3 года	H-index WoS в целом	Место работы
Торвальдсен Г. (Норвегия)	6	5	8	7	Международный центр демографических исследований
Нефедов С.А. (Россия)	10	2	5	1	Кафедра истории науки и техники
Главацкая Е.М. (Россия)	3	1	4	2	Кафедра археологии и этнологии
Редин Д.А. (Россия)	8	1	5	1	Кафедра истории России
Трубина Е.Г. (Россия)	6	2	3	2	Кафедра социальной философии
Аракчеев В.А. (Россия)	2	0	4	2	Кафедра истории России
Ольховиков Г.К. (Россия)	5	2	3	2	Кафедра онтологии и теории познания
Нерар Ф.-Кс. (Франция)	3	1	7	1	Лаборатория эдиционной археографии
Березович Е. Л. (Россия)	2	0	3	0	Кафедра русского языка, общего языкознания и речевой коммуникации

Сыманюк Э.Э. (Россия)	2	1	2	0	Кафедра общей и социальной психологии
--------------------------	---	---	---	---	---------------------------------------

2.3. Показатели публикационной активности

В 2016 г. публикационный вклад *Scopus*, *WoS* ИГНИ и ИСПН в общие показатели УрФУ составляет **7,1%** (от 2058 публикаций в целом по УрФУ на 15.03.2017 г.), для сравнения – в 2015 г. публикационный вклад составил 5%. Положительная динамика публикационной активности сотрудников ИСПН, ИГНИ представлена в таблице:

Число публикаций <i>Scopus</i> , <i>WoS</i>	2011	2012	2013	2014	2015	2016
Институт гуманитарных наук и искусств (ИГНИ)	4	9	16	24	74	88
Институт социально-политических наук (ИСПН)	2	5	7	10	32	58
УрГИ в целом	6	11	23	34	106	146

ИГНИ и ИСПН являются лидерами по числу публикаций в изданиях, рецензируемых ВАК (всего 427 публикаций за 2016 г., что составляет 12% от общего числа публикаций ВАК в УрФУ).

Количество статей *Scopus*, *WoS* в расчете на среднесписочную численность НПР в 2016 г. составило 0,25 статей, ВАК – 0,8 статей.

2.4. Журналы, индексируемые *WoS/Scopus*

«*Quaestio Rossica*» (основан в 2013 г., главный редактор проф. Ф.-Д. Лиштенан, российские со-редакторы – д.и.н. Д.А. Редин и д.ф.н. Л.С. Соболева) – с 2015 г. индексируется **Web of Science** в основном индексе – **Core Collection**, с 2016 г. индексируется в **Scopus**;

«**Вопросы ономастики**» (основан в 2004 г., главный редактор – д.ф.н. Е.Л. Березович) – индексируется в **Scopus**.

На базе объединенного института работают редакции 3 журналов, входящих в перечень ВАК.

«**Известия УрФУ**», Серия 2 (Гуманитарные науки) (основан в 1999 г., главный редактор – д.и.н. Т.В. Куц) – с 2015 г. входит в региональный индекс **Web of Science (Russian Science Citation Index)**;

«**Античная древность и средние века**» (основан в 1960 г., главный редактор – д.и.н. А.С. Мохов) – заканчивается работа по обеспечению условий для вхождения альманаха в индексируемые базы **Web of Science / Scopus**;

В апреле 2017 г. вышел 1-й номер международного научного журнала «**Changing Societies & Personalities**» (главный редактор – д.ф.с.н. Е.А. Степанова) В 2018 г. планируется подача заявки для индексации в **Web of Science**.

2.5. Диссертационные советы

В ИГНИ и ИСПН функционируют 9 диссертационных советов (по психологическим, историческим, филологическим, философским, политическим, социологическим наукам и культурологии), что составляет **40%** от общей численности активных диссоветов в УрФУ.

В 2016 г. в диссертационных советах ИГНИ и ИСПН защищено 36 кандидатских и 4 докторских диссертации.

2.6. Научные мероприятия.

ИГНИ и ИСПН являются площадкой и организатором для проведения масштабных научных мероприятий, в том числе мирового уровня. Ежегодно на базе Институтов проходит от 50 до 100 конференций, семинаров, круглых столов с участием ведущих ученых с мировым именем. В качестве примера можно привести ежегодный конвент ИСПН «Модернизация и множественные модерности» (проводится ежегодно с 2013 года в апреле и собирает около 500 участников); Международный Форум «Сотрудничество университетов и научных центров стран БРИКС: образование, наука, инновации» (декабрь 2014, 300 участников); XI Конгресс антропологов и этнологов России (июль 2015 г., 1000 участников); V Всероссийский Конгресс социологов (октябрь 2016, 1000 участников); Интеллектуальная платформа Уральской индустриальной биеннале современного искусства (1 раз в 2 года, сентябрь, 700 участников и более 20 000 посетителей) и др.

3. Инфраструктурное обеспечение.

3.1. Обеспеченность аудиторным фондом и его оснащенность.

Помещения ИГНИ и ИСПН располагаются в корпусах по адресам: пр. Ленина, 51; ул. Тургенева, 4; ул. Мира, 19; ул. Софьи Ковалевской, 5; ул. Куйбышева, 48а /Белинского, 71а, литер Б; Чапаева, 16; Большакова, 77, литер В.

Общая площадь помещений (учебные, административные, научные, прочие) – 9150,8 кв.м. Площадь аудиторного фонда (включая научно-исследовательские лаборатории) составляет 4736,8 кв. м. или 52 % от общей площади помещений.

Аудиторный фонд отремонтирован, оборудован и соответствует нормам реализации образовательного процесса. Всего для занятий со студентами всех форм обучения используются 88 учебных аудиторий. Большинство аудиторий оборудованы стационарной мультимедийной техникой (проектор, экран, компьютер). Также для организации учебного процесса используется переносное мультимедийное оборудование. Во всех учебных аудиториях студенты могут воспользоваться сетью Wi-Fi УрФУ.

3.2. Перечень уникального оборудования и сфера его использования:

1. Прибор для проведения тренингов с БОС THe 4-channel (в Лаборатории мозга и нейрокогнитивного развития; проводится обучение студентов в работе с данным прибором для диагностики и реабилитации).
2. Аппаратно-программный комплекс Canon с 8-канальным биоусилителем (в Лаборатории психофизиологии и психофизики; вспомогательный прибор для расширения функционала электроэнцефалографической системы).
3. Система электроэнцефалографическая многоканальная экспертного класса GEODESIS EEG SYSTEM 300 (в Лаборатории психофизиологии и психофизики; студенты проходят обучение в использовании данного прибора для комплексной диагностики мозга посредством картирования сигналов, получаемых от различных участков мозга).
4. Система бесконтактной бинокулярной регистрации и анализа движений глаз (в Лаборатории мозга и нейрокогнитивного развития; студенты проводят широкий спектр исследований по движению глаз по стимульному материалу, фиксации на определенных точках в заинтересованности деталях изображения).

5. Устройство психофизиологическое телеметрическое Реакор-Т (в Лаборатории психофизиологии и психофизики; студенты могут проводить биометрические и психофизиологические исследования испытуемых в различных состояниях).
6. Микрополяризатор транскраниальный NC DC-Stimulator Plus (в Лаборатории психофизиологии и психофизики; обучение и осуществление микровоздействия на мозговые ритмы для стабилизации функционального состояния).
7. Программно-аппаратный комплекс планетарного сканирования РуСкан 2А3 (в Лаборатории археографических исследований; профессиональный архивный сканер, который позволяет осуществлять оцифровку особо ценных и ветхих старопечатных и рукописных книг бесконтактным способом, сканировать оригинал, раскрывая его на «безопасный» угол 90-110 градусов).
8. Многооперационная мобильная система для обработки и сохранения исторических экспонатов на бумажной основе или вакуумный стол Velo (в Лаборатории археографических исследований).
9. Программно-аппаратный комплекс планетарного сканирования РуСкан 2А3 (в Лаборатории эдиционной археографии; предназначен для высококачественного цветного сканирования газет и документов, книг и архивных дел размером не менее 2 x А3 формата книжной и альбомной ориентации, с толщиной корешка не менее 500 мм без расшивки переплёта).
10. Leica GS-08, Leica GS-10, Leica GS-15, программное обеспечение Leica Geo Office (в Центре археологических исследований; геодезическое оборудование и программное обеспечение к нему).
11. ИК фурье-спектрометр «ФТ-801» и инфракрасный широкодиапазонный микроскоп «Микран-2» (в Лаборатории художественных практик и музейных технологий; используется в процессе проведения экспертизы произведений искусства).